



“农业发展银行杯”  
2016 大学生暑期社会实践

劳动力流动对缓解农村家庭贫困影响  
调研报告  
——基于江苏泗阳县 878 个农户样本  
微观证据

学 校：南京审计大学

院 系：金融学院

团队成员：宋颖、邸宇丹、周潇、张嘉鑫、马若璨、  
方正、王洋、夏童、顾馥雅、陈乐天

指导教师：樊士德

2016 年 9 月 20 日

# 劳动力流动对缓解农村家庭贫困影响调研报告

## ——基于江苏泗阳县 878 个农户样本的微观分析

**【摘要】**本调研报告以 2016 年南审精准扶贫调研团队对江苏省级贫困县泗阳县的 39 个样本村 878 户外出务工家庭的问卷调查为样本，研究了发达省份江苏的欠发达县域代表——泗阳县内劳动力流动对家庭贫困影响的多重效应，并结合 Logit 回归模型进行实证分析。

本报告具体包括以下五个部分，第一部分是调研概要，简要介绍了本次调研的背景、意义，研究方法，并对主要创新与不足进行了归纳与阐明。第二部分是对调研过程的简要说明，具体阐述了本次调研的时间、方法和地点。本次调研采用田野调查法和问卷抽样调查法，通过实际走访，发放问卷为最后的行文提供了强有力的数据支撑。第三部分对调研情况进行了初步分析，通过对 878 份问卷的数据整理，得到了如调查问卷在各村的分布比例，务工者性别分布，婚姻状况分布，年龄分布，务工行业分布等基本汇总信息。在第四部分，通过五个分报告对调研结果进行了相对详尽的分析，从务工者所从事的行业、务工者的受教育程度、留守老人的福利状况等方面多角度地探讨了劳动力流动对农村家庭贫困的影响，发现了恩格尔系数在我国农村的局部不适用性，并通过 SPSS 22 的 Logit 回归模型，对务工者的个人特征、家庭因素和务工情况三个方面进行了劳动力流动减贫效应的实证检验。最后，基于以上分析推断，本报告对发达省份欠发达县市的劳动力流动发展，如何更有针对性地进行精准扶贫，如何真正帮助实现农村贫困人口脱贫提供了一系列政策建议。报告的第五部分介绍了团队在实践中对社会调查活动的新认识和对农村建设问题的反思，希望今后开展调研活动的实践团队能够积累经验和思考，更好的开展社会实践活动。

**【关键词】**劳动力流动、精准扶贫、务工行业、受教育程度、留守老人、恩格尔系数、Logit 模型

# 目 录

一、调研概况 .....	5
(一) 调研背景与意义 .....	5
1. 调研背景 .....	5
2. 调研意义 .....	5
(二) 研究方法与内容 .....	6
1. 研究方法 .....	6
2. 研究内容 .....	6
(三) 创新与不足 .....	7
1. 创新之处 .....	7
2. 不足之处 .....	7
二、调研过程 .....	8
(一) 调研时间 .....	8
(二) 调研地点 .....	8
(三) 调研方法 .....	8
三、调研数据初步分析 .....	8
(一) 调查简要 .....	8
(二) 特征比较 .....	11
1. 性别和婚姻结构 .....	11
2. 年龄结构 .....	12
3. 排行结构 .....	14
4. 文化程度 .....	14
(三) 务工分析 .....	15
1. 外出前行业 .....	15
2. 务工行业 .....	16
3. 决策因素 .....	17
4. 务工渠道 .....	18
5. 回家情况 .....	19

(四) 福利分析 .....	21
1. 外出务工者月收入 .....	21
2. 向家庭转移收入 .....	21
3. 收入的主要用途 .....	21
4. 对家庭经济的改善 .....	22
<b>四、主题报告 .....</b>	<b>23</b>
(一) 报告一：务工者所从事行业分析 .....	23
1. 行业分析立足点 .....	23
2. 劳动力流动对农村家庭收支情况及福利的影响 .....	27
3. 讨论 .....	40
4. 结论及相关问题 .....	42
(二) 报告二：务工者受教育程度分析 .....	43
1. 务工教育程度概况 .....	43
2. 劳动力受教育程度对月收入的影响模型构建 .....	44
3. 模型分析 .....	45
4. 政策建议 .....	45
(三) 报告三：留守老人福利状况分析 .....	46
1. 留守老人的经济生活状况分析 .....	46
2. 留守老人的生活照料情况分析 .....	48
3. 留守老人的精神和情感世界 .....	51
4. 结论和政策建议 .....	52
(四) 报告四：恩格尔系数的适用性探究 .....	53
1. 发现问题 .....	53
2. 现有研究综述 .....	54
3. 问题分析 .....	55
4. 进一步研究的建议 .....	57
(五) 报告五：劳动力流动减贫效应的实证检验——基于 Logit 模型回归分 析 .....	58
1. 劳动力流动对缓解家庭贫困的影响因素分析 .....	58

2. 劳动力流动对缓解家庭贫困影响的 Logit 模型设定 .....	60
3. 数据来源与描述性统计 .....	62
4. Logit 模型回归结果、检验与分析 .....	64
5. 主要结论与政策启示 .....	67
<b>五、认识与思考 .....</b>	<b>70</b>
(一) 对社会调查的新认识 .....	70
1. 没有调查就没有发言权 .....	70
2. 在访谈中提炼调研主题 .....	71
3. 调研报告要注重讲事实 .....	71
(二) 调研过程中的反思 .....	72
1. 反思“贫困” .....	72
2. 反思“留守问题” .....	73
3. 反思“基层治理” .....	73
<b>参考文献 .....</b>	<b>74</b>

## 一、调研概况

### （一）调研背景与意义

#### 1. 调研背景

近年来，“精准扶贫”被中央提到了国家的战略高度，就“精准对象”而言，本项目组认为中国农村处于流动中的家庭构成了重要主体。2016年5月本项目组在网络上见到“N多农民工背着行囊，行走在火车站”这样的一张照片，这也是当下中国2.47亿流动人口以及2.77亿外流农民工的一个直观反映。在本项目组的研究视野中，学界普遍认为城乡和地区收入差距构成了劳动力流动的重要动因（蔡昉，2010；陆铭，2012；张车伟，2015等）。然而，劳动力流动是否减少了流动家庭贫困？流动家庭与留守家庭贫困呈现什么样的差异化特征？劳动力流动空间选择又会对农村家庭减贫产生什么样的影响？劳动力外流对所形成的“空巢老人”和“留守儿童”的福利又会带来什么样的影响？劳动力流动对贫困的内在作用机制又如何？……这一系列问题构成了本项目的逻辑出发点和落脚点，同样也是本项目的核心实践主题。

此外，实践小组有一半以上成员来自农村地区，对家乡劳动力频繁流动有着切身体会，家乡中青年外出务工，大量的留守儿童、老人和妇女成为农村的主要劳动力，成为一群被忽视的微观主体。由此可见，劳动力流动在促进经济协调发展的同时也带来了一系列社会问题。作为肩负社会责任的当代大学生，我们非常关心这类弱势群体的生活状况，因此共同筹划展开了此次主题为劳动力流动对农村家庭贫困影响的研究，并基于江苏泗阳县进行微观调研。

值得说明的是，本次实践活动我们之所以选择江苏泗阳县作为调研目的地，原因有三：其一，该县域作为发达省份的欠发达县域的代表；其二，该县域处于淮河中游，江苏省西北部欠发达地区，大量劳动力流向苏中、苏南地区，省内劳动力流动频繁；其三，本项目组认为，精准扶贫的落脚点应该在于贫困地区面貌改变与贫困人群的收入提升，而该地区可以作为江苏精准扶贫的典型代表。同时小组成员大部分来自江苏省内，秉承大学生的责任担当，也迫切希望能够通过此次调研活动为地方政府提供一定决策参考。

#### 2. 调研意义

当下我国流动人口已达2.53亿，且仍在以每年10%左右的速度不断增长。

对我国来讲，数以亿计的以农村外来劳动力为主的流动人口既是一个宏观经济问题，也是一个发展战略问题。为了探究劳动力流动对农村家庭贫困产生什么样的影响，本实践团队于 2016 年 6 月初组建而成，以发达省份江苏的欠发达县域——泗阳作为调查基地，通过挨家挨户、实地调查，发放 1000 份调查问卷和展开有针对性的深度访谈，主要从农村留守家庭中采集有关流动者的务工信息，构建一个完全由第一手资料汇集而成的数据库作为统计大样本，通过理论实证相结合的研究方法，以期在现有研究的基础上为劳动力流动减贫效应研究找到一条开创性的研究思路，并为江苏欠发达县域的精准扶贫工作提供一定决策参考。

## （二）研究方法与内容

### 1. 研究方法

#### （1）文献研究法

小组成员主要通过期刊论文、网络、书籍等途径进行资料收集，学习有关劳动力流动的背景知识，把握现有的劳动力流动过程中存在的问题及研究现状。其次，由导师引导学生进一步学习相关理论知识，进一步了解我们的研究方向和具体切入点。再次，小组成员在项目主持人的组织下进行小组讨论，进一步完善相关研究方案，并由导师进行最终把关。

#### （2）调查研究法

##### ①访谈调查法

实地走访农村家庭，通过与村民的交流，了解劳动力流动的基本情况。

##### ②问卷调查法

设计好的问卷，询问村民家庭劳动力流动情况，收集用于后期针对性研究的基础数据。

##### ③试点调查法

发达省份江苏的欠发达县——泗阳县作为本次调研的目的地，切实研究劳动力流动对农村家庭贫困的影响因素。

### 2. 研究内容

问卷内容涉及流动家庭基本信息、务工人员性别、年龄、婚姻状况、文化程度、家庭排行、务工年份、务工原因、务工行业、原来职业、务工渠道、外出方式、务工时长、回家情况、月收入、收入用途、理想收入、经济影响、家庭收入

来源、人均纯收入、月食品支出、留守儿童生活和教育情况、空巢老人生活和健康状况等近 80 个关于农村流动家庭经济福利的详细情况。

### （三）创新与不足

#### 1. 创新之处

##### （1）研究视角的创新

有关国内劳动力流动的研究，大量文献聚焦城乡收入差异、区域经济发展差距、资源优化配置等宏观现象，而鲜有文献关注到劳动力流动对农村家庭贫困的影响。本次调研试图对该视角下的研究空缺做出一定补充，通过实地走访调研，力图将劳动力流动对微观家庭贫困的影响做出针对性分析。

##### （2）研究对象的创新

区别于大多数对中西部欠发达地区的实地调研，本次调研对象选在发达省份的欠发达县域，对江苏地区精准扶贫工作开展具有一定的参考价值。

##### （3）研究方法的创新

通过该调研活动获得第一手微观调研数据，采用实地访谈与问卷调查相结合的方法进行调研，使研究结论更具有说服力。

本次实践活动以精准扶贫问题为导向进行问卷调查和深度访谈，这可能构成了本项目的创新点。

#### 2. 不足之处

##### （1）前期筹划一问卷确定

整个项目的核心在于问卷的设计，一份好的问卷要在研究报告所需要信息被完全覆盖的同时，尽可能将问题精简，否则一份问卷经历的时间过长，受访者很可能没有耐心继续配合下去，数据出现偏差的概率也会加大。按照这一思路，在制定问卷前，应当对报告和论文所要探讨的主题和各个层次有整体把握，在这一点上，我们做的功课还不够，主题的确立主要还是在深度访谈中凝练出来的。因此，问卷没有得到较好的浓缩，最终还是有近 80 个问题的体量，一定程度上加重了成员的调研任务。

##### （2）数据分析能力欠缺

此次课题研究将规范分析与实证分析相结合，在实证分析方面，需要对计量软件有熟练运用的能力。调研报告中对劳动力流动减贫效应的因素分析中，我们



采用了 Logit 逻辑回归模型进行实证研究。虽然 Logit 模型能够在一定程度上克服模型事后预测事前事件的缺陷,综合了 FR 模型中 FR 概率分析法和 KLR 模型中信号分析法的优点,但是,仅通过计量中设定的一系列指标定义家庭贫困从而判断贫困的发生概率仍然存在漏洞。我们今后应当更充分地学习计量经济学和计算机应用软件,提升数据分析能力,增强计量模型对实际问题的适用性,写出更具有说服力的调研报告。

## 二、调研过程

### (一) 调研时间

2016 年 6 月 30 日-7 月 20 日

### (二) 调研地点

江苏省宿迁市泗阳县南刘集镇、王集镇

### (三) 调研方法

我们这次的调研的对象为江苏省宿迁市泗阳县南刘集乡及王集镇的外出务工人员以及留守老人、留守儿童。采取的是抽样调查法和田野调查法。

在调查的过程中,我们通过田野调查,在村子的各部分挨家挨户的询问并进行筛选,选取符合条件的调查对象和调查家庭进行调查。大部分情况下我们是对调查对象按照问卷上列出的要点问题进行询问,还有少部分情况下我们是让有能力填问卷的调查对象填问卷。在此期间,我们同时还有同学做访谈记录,记录下深入访谈的要点后整理。

依靠这些方式我们最终发放出 1000 份问卷,经过筛选后得到 878 份有效问卷、86 份深入访谈。之后在 Microsoft Excel 软件上根据问卷上问题的顺序进行问卷的录入,并在 Microsoft Word 软件中进行了深入访谈的整理。利用 Microsoft Excel 软件和 IBM SPSS 22 软件进行了数据的分析。

## 三、调研数据初步分析

### (一) 调查简要

2016 年 6 月底至 7 月,项目团队以随机入户访谈的形式对江苏泗阳的劳动力流动情况进行了实地问卷调查。调查共完成问卷 1000 份,其中有效问卷 878 份,有效率为 87.8%,涉及泗阳县南刘集镇和王集镇的 39 个村或社区,具体村落及分布比例如图 1 所示。

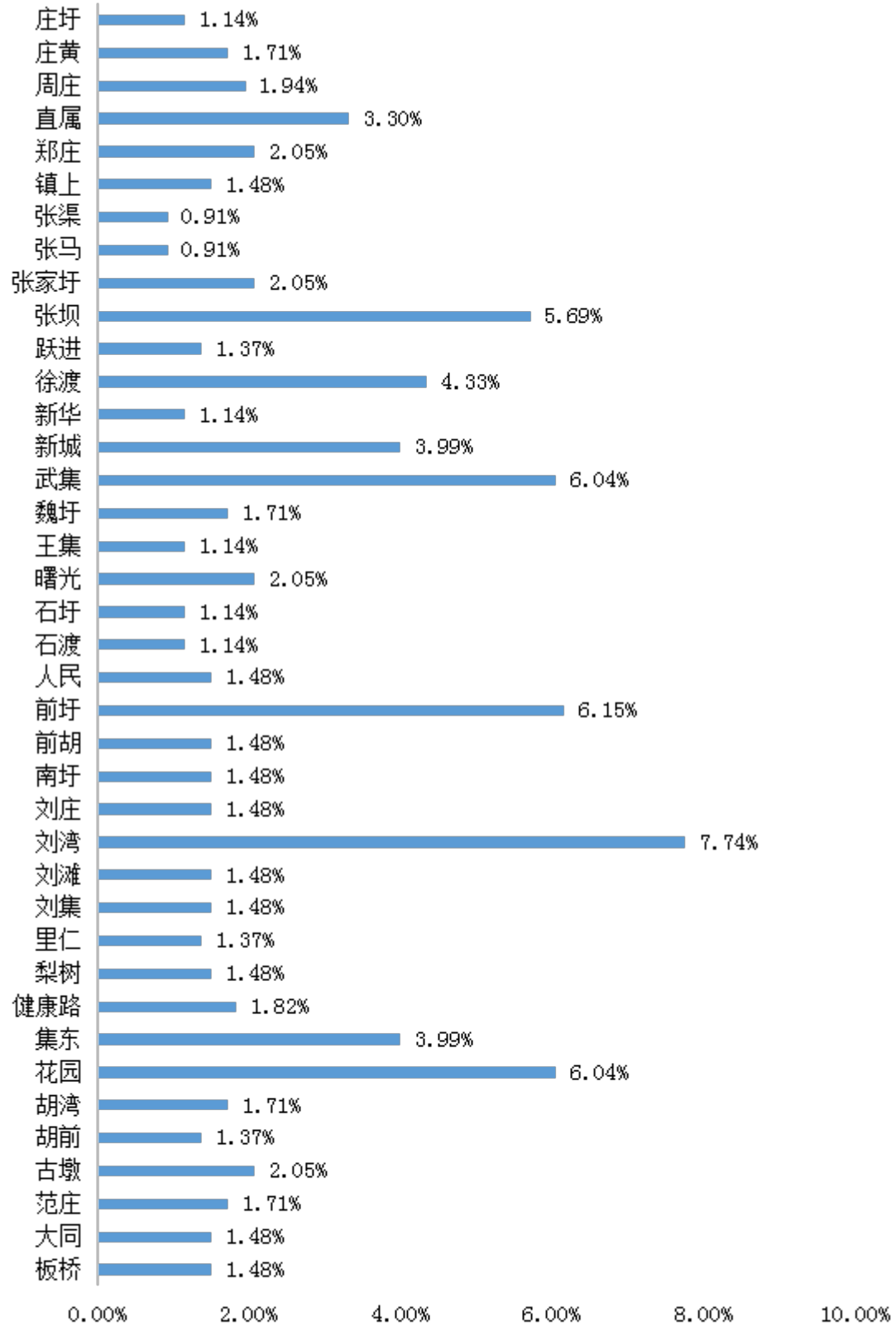


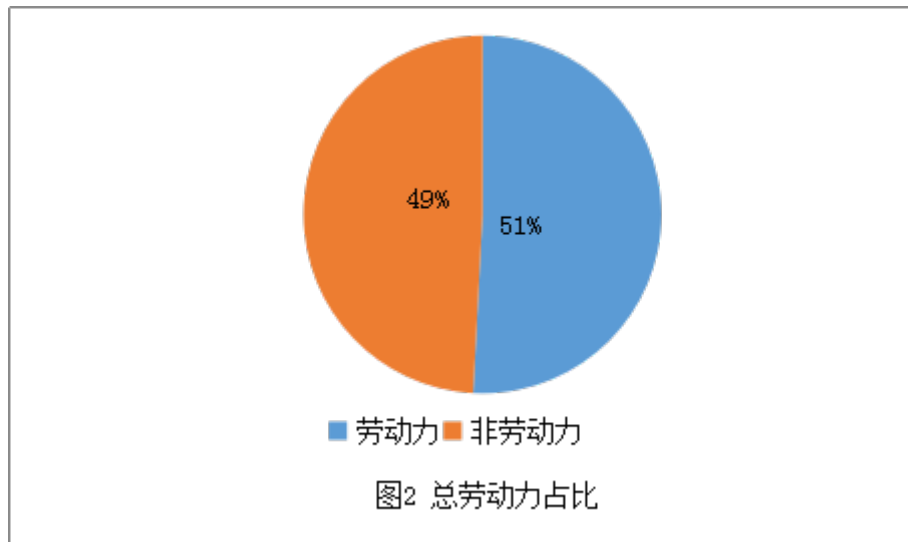
图1 调查问卷在各村的分布比例

表 1 被调查村庄主要经济指标与全国及各区域水平比较

地区	人均耕地面积（亩）	人均年总收入（元）	人均年总支出（元）
被调查村庄	1.12	10822.1	8648.9
全国	2.53	10488.9	8382.6
东部	1.87	13144.6	11375.0
中部	2.08	10011.1	7917.3
西部	2.99	8295.0	7102.7
东北	6.83	10802.1	7923.5

数据来源：被调查村庄数据根据江苏泗阳县调查样本统计整理，全国及东、中、西部和东北地区数据根据《中国统计年鉴（2015）》中的数据整理。

据表 1 的数据显示，被调查村庄人均耕地面积远低于全国和各地区的平均水平；人均年收入高于西部地区，与全国、中部和东北地区基本持平，但与东部仍有较大差距；人均年支出高于全国和除东部以外的各区域平均水平，远低于自身所处的东部地区。



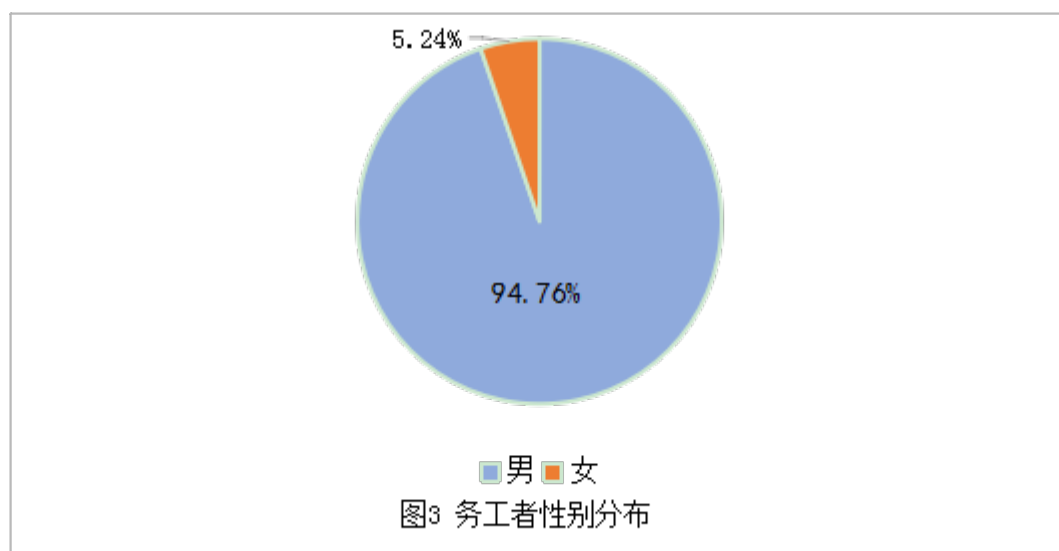
如图 2，从统计数据总体来分析家庭劳动力，大部分家庭劳动力人口大约占家庭总人口的一半，可见农村家庭劳动力占比较低，仅仅依靠在家种田和打零工的收入难以维持一家的生活开支，由此来看，家庭主要劳动力选择外出务工成为解决问题的主要途径，有着不可逆转的趋势。

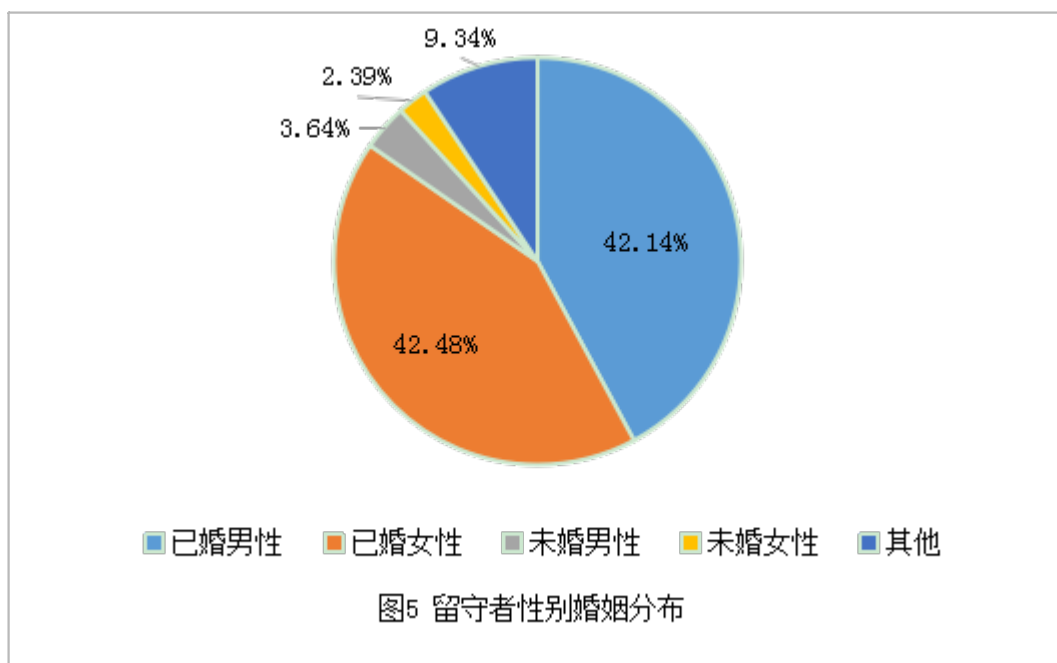
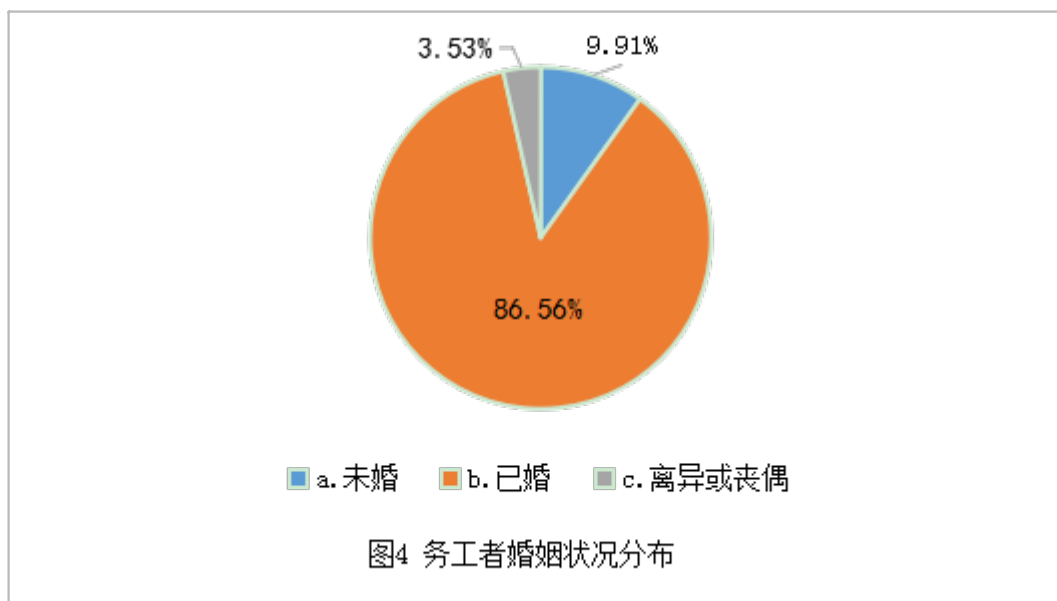
## （二）特征比较

据泗阳县的调查样本统计资料显示，该地区的外出劳动力和未外出劳动力在个体特征方面表现出明显的差异。

### 1. 性别和婚姻结构

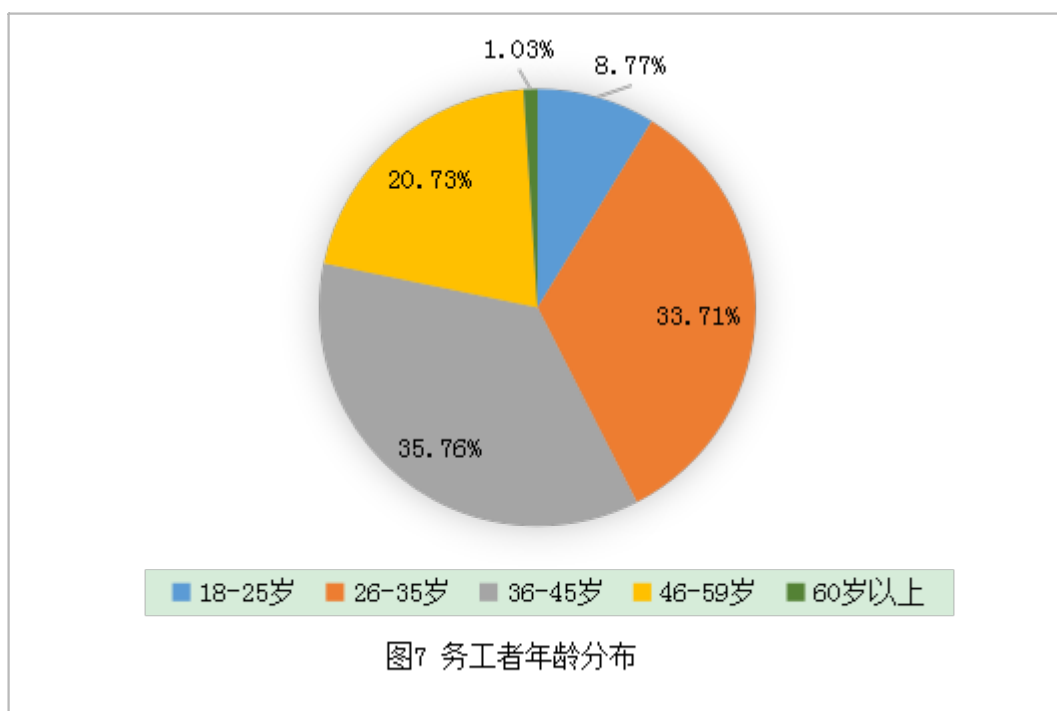
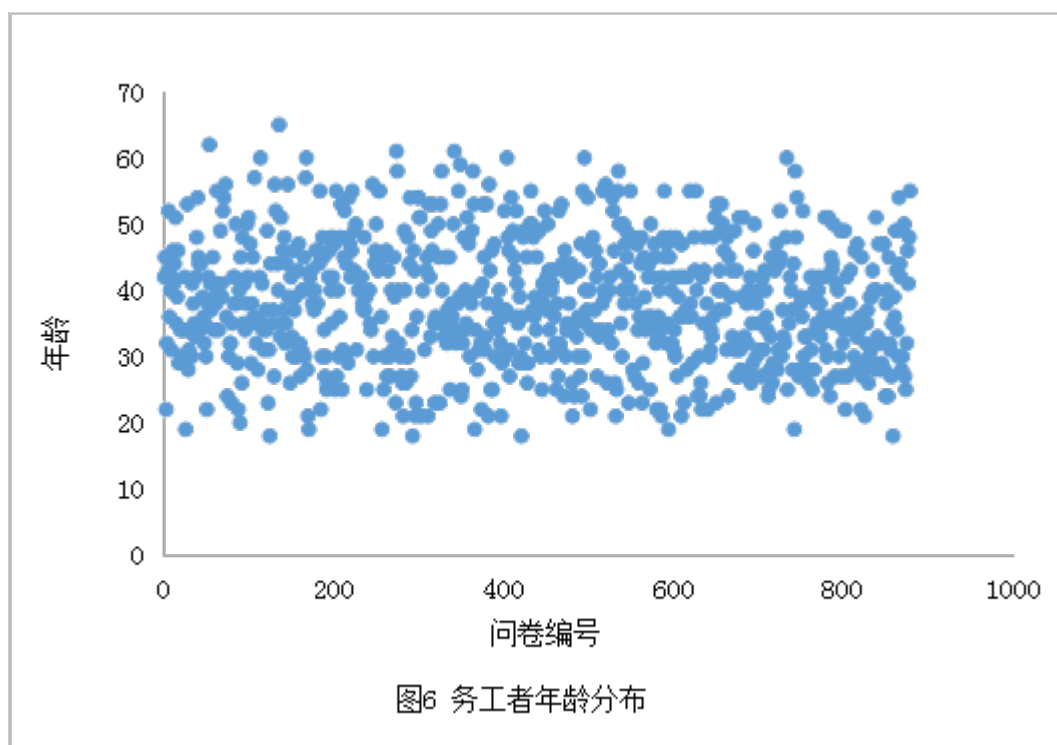
从性别和婚姻结构看，外出劳动力以已婚男性为主。在外出劳动力中，男性的比重占 94.76%，女性占 5.24%，外出男性劳动力远远高于女性（如图 3）；已婚者所占的比重为 86.56%，而未婚和离异或丧偶者分别占 9.91%和 3.53%（如图 4）。未外出劳动力以已婚女性为主，占未外出劳动力总数的 42.48%，比外出劳动力中女性比例高 37.24%（如图 5）。



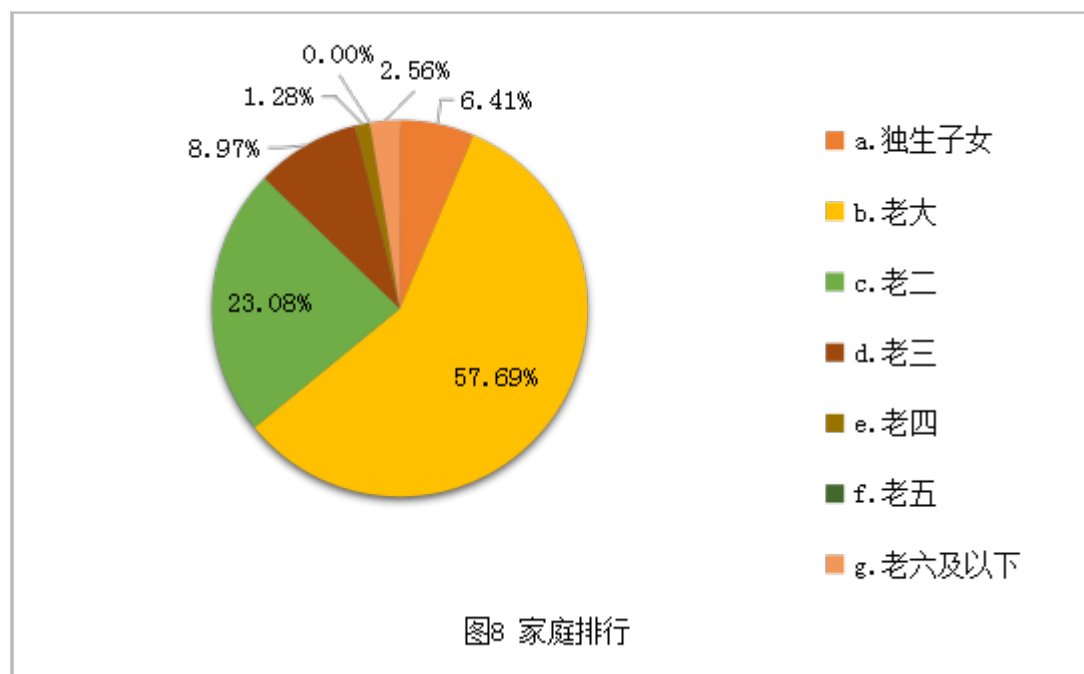


## 2. 年龄结构

从年龄结构看，外出劳动力的年龄集中在 20-55 岁之间（如图 6），其中外出务工者分布在 18-25 岁，26-35 岁，36-45 岁，46 岁-59 岁，60 岁以上 5 个年龄段的占比分别为 8.77%，33.71%，35.76%，20.73%，1.03%，36-45 岁的外出劳动力所占比例最高（如图 7）。

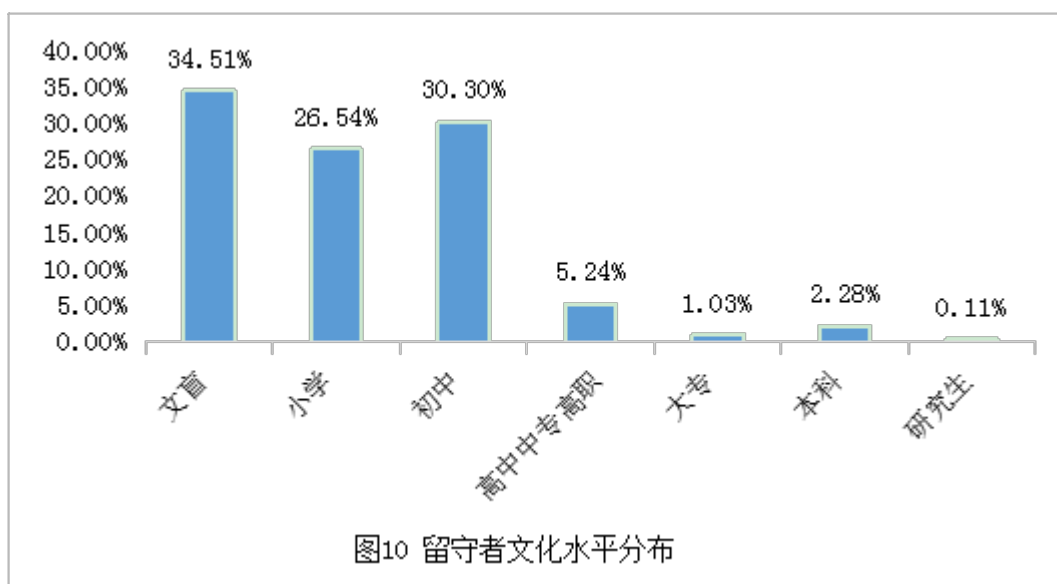
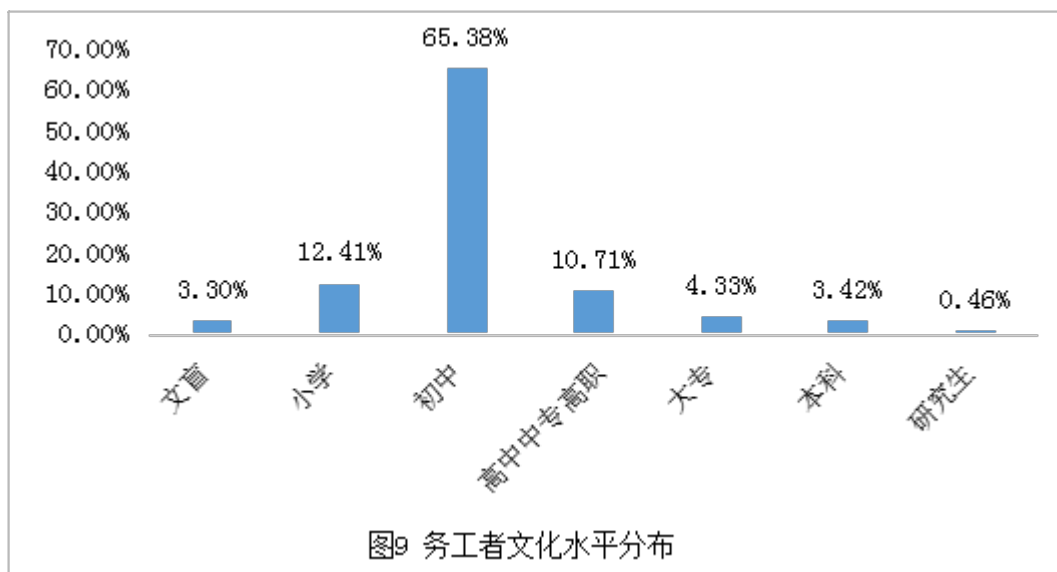


### 3. 排行结构



从务工者家庭排行角度看，在务工的群体中超过一半的人在家中排行老大，排行老二和老三的占比也分别达到 23.08%和 8.97%（如图 8），或许是出于缓解家庭经济情况的考虑，一般农村家庭均是先成家先务工。

### 4. 文化程度



从文化程度看，在外出劳动力中，具有初中及以上文化程度的占 84.28%，小学文化程度及文盲所占比重为 15.72%（如图 9）。在未外出劳动力中，具有初中及以上文化程度的劳动力仅占 38.95%，比外出劳动力低 45.33%；小学文化程度所占比重为 26.54%，是外出劳动力的两倍多；文盲所占比重达 34.51%，是外出劳动力的 11 倍多（如图 10）。

上述情况表明，泗阳地区农村外出劳动力的主力军是 20-55 岁、具有初中以上学历的已婚男性，家中排行主要为老大和老二，他们是农村劳动力的“精华”，留守劳动力主要是文化程度较低的已婚女性，务工者主要靠亲戚、老乡或



朋友介绍找到工作，劳动力输出缺乏组织性。

### (三) 务工分析

#### 1. 外出前行业

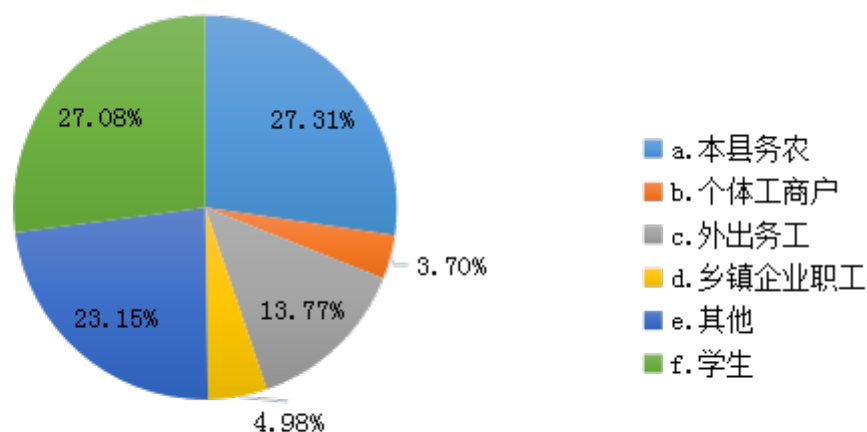


图11 外出前从事行业

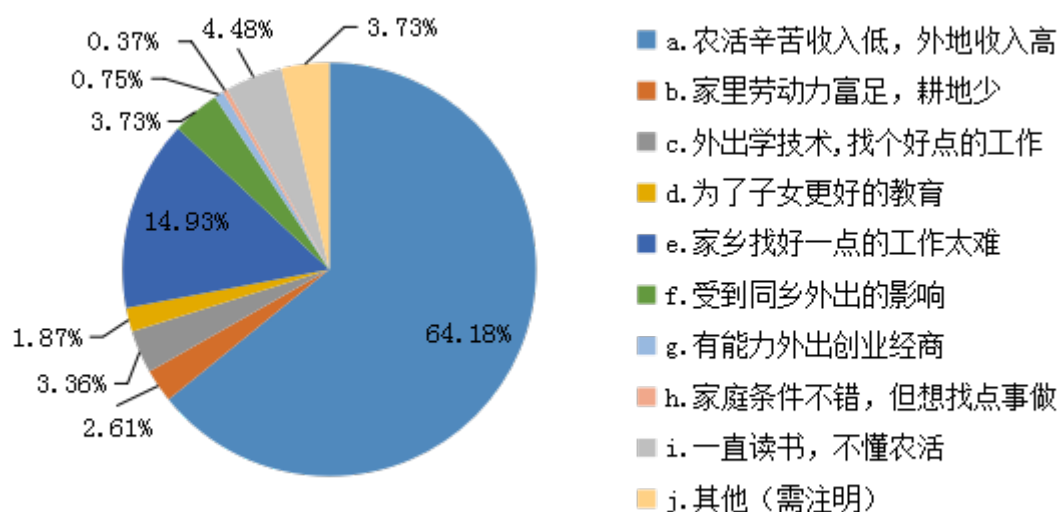


图12 外出务工原因

从图 11 和图 12 所反应的数据看，农村大部分劳动力外出务工前是学生或是务农，结合打工原因来看，外出务工前务农的打工原因在于农活辛苦收入低，外地收入高，其次是家乡找好一点的工作太难。因此，在农村精准扶贫的政策下，

应当对土地耕种实施规模化生产改革；与此同时，针对家乡难找工作的状况，政府应当实施乡镇中小型企业引进和升级的政策。

## 2. 务工行业

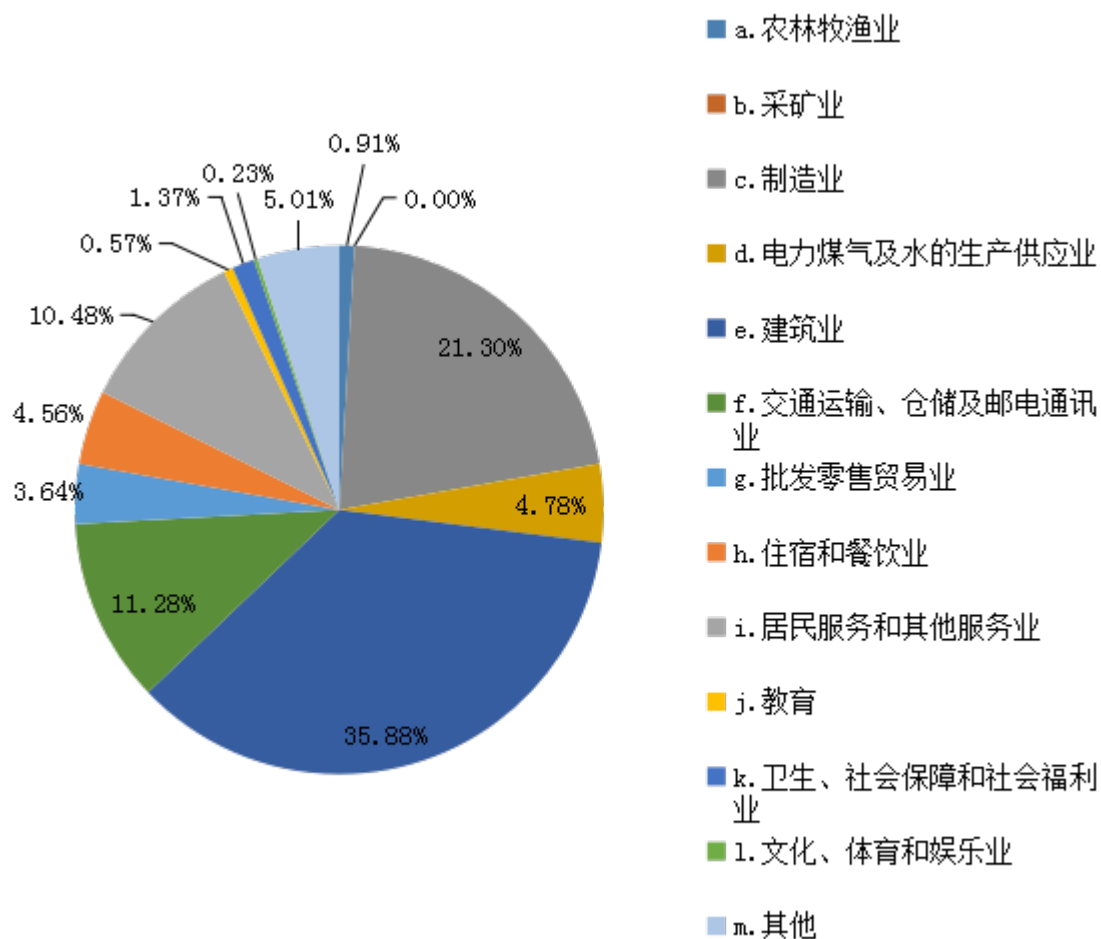
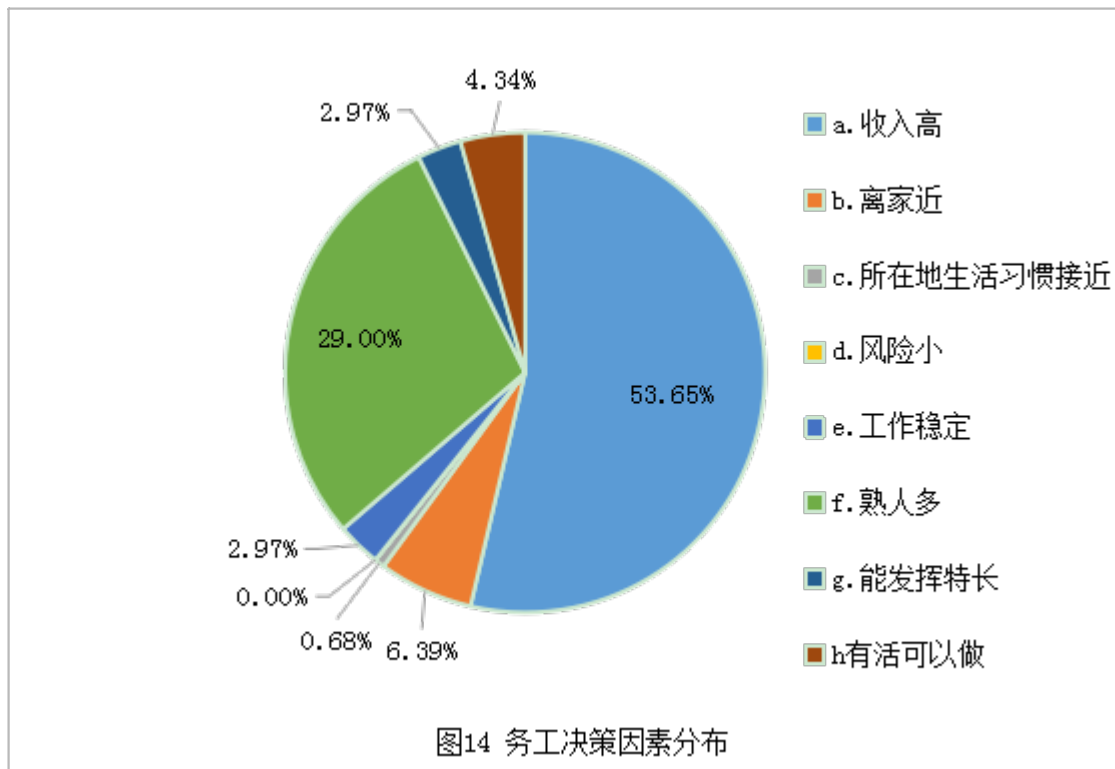


图13 目前从事行业

从图 13 的数据分析看，大多农村劳动力外出务工多在建筑业、制造业等行业工作，分别占到 35.88%和 21.30%。这些行业的特征为：耗体力、对文化水平要求较低。因此可以发现农村向城市输送的劳动力多为底层劳动力，农村劳动力的素质不够硬，从事的行业类型较窄。为了改变这样的现象，对农村的教育政策覆盖势在必行，全面提高农村平均文化水平，以此改善就业的广度。

## 3. 决策因素



如图 14，不难发现，影响农村务工地点的最重要因素是收入，其次考虑是否有熟人便利和务工地离家远近等其他因素。所以，很多农村劳动力选择虽然辛苦但是收入高的建筑业和制造业作为自己的务工行业。对于所在地生活习惯是否接近、务工风险情况、工作是否稳定、能否发挥特长等因素的考虑占比很小，只占到了 10.96%。因此，可以发现泗阳县劳动力流动地点的决策考虑因素过于单一，对于一些影响务工者长期发展的因素缺乏考虑，这很可能造成务工者在长期受到工作特征与自身能力特长不匹配，务工者对所在城市、所在行业不适应，工作或收入因经济形势、市场形势、行业所处生产周期等因素频繁变化带来的一系列困扰，最终影响到务工计划和整个家庭的经济收入。

#### 4. 务工渠道

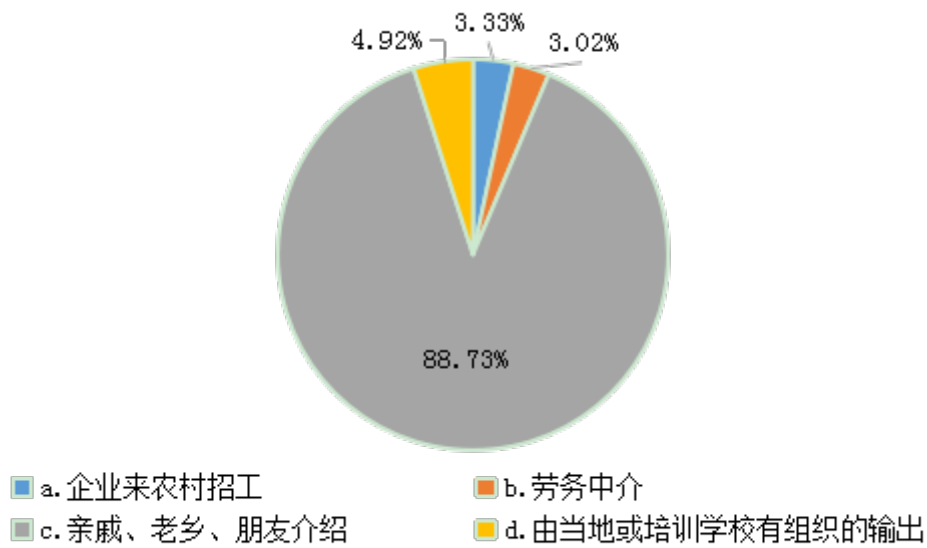


图15 务工渠道分布

如图 15，从务工渠道看，外出务工者的选择各不相同，大体上有老乡或亲戚朋友介绍、企业来农村招工、劳务中介介绍、由当地或培训学校有组织地输出等几种。从获得的数据可以发现，外出务工者大多由亲戚、老乡或朋友介绍找到工作，占比达到总体的 88.73%，而相对于城市较为普及的劳务中介以及人才市场等有组织输出，在农村非常罕见。这一情况与农村居民受教育程度以及当地就业服务缺失有关。

#### 5. 回家情况

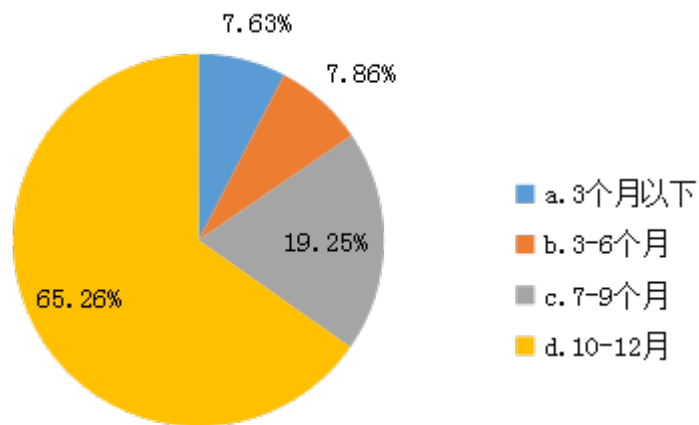


图16 务工时长

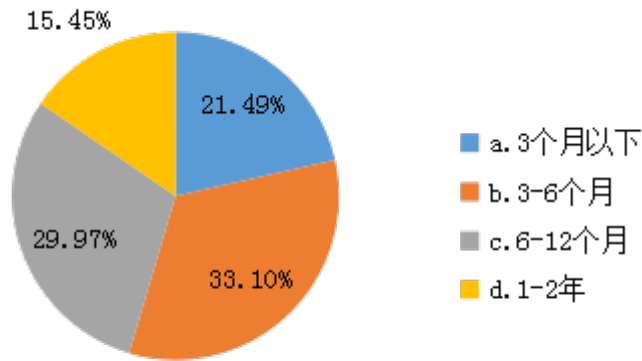


图17 回家频度

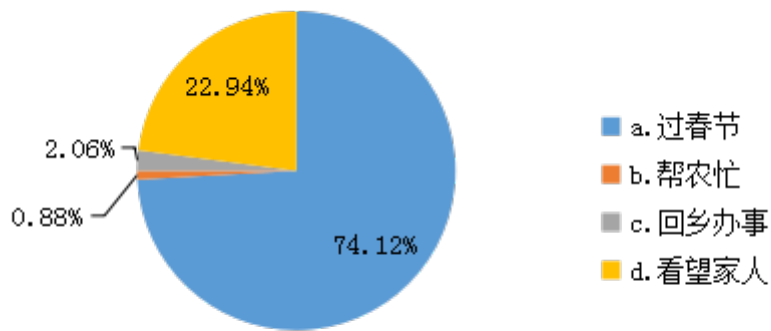


图18 回家原因

如图 16-18，从务工者务工时长、回家频度、回家原因结合来看，1年中在外打工超过 10 个月的务工者占到 65.26%，超八成的务工者常年在外打工超过 7 个月。1年中能回家两次的打工者不到总体的四成，另有 33.10%的打工者只能 2 年左右回 1 次家，而务工者回家的原因多集中在过春节和看望家人，分别占到 74.12%和 22.94%。这里存在两个问题，一方面有 15.49%的务工者一年在外务工的时长不到 6 个月，工作极不稳定；另一方面，大部分的务工者每年与亲人团聚的机会非常稀少，除了一年一度的春节几乎抽不出时间回乡探望家人，这主要是因为务工者没有较好的假期福利，同时也与务工地距离和收入情况有关。不少受访者反映来回一次的路费加其他必要支出需要好几百元，如果不是收入

的限制，每家每户都希望经常能够家人团聚。

另外，从前面对务工人口特征的分析，我们知道外出务工者多为已婚男性，家中留守者主要是老人、妇女和儿童，在这样的情况下，留守儿童、空巢老人等农村现实问题也随之产生，这亟待社会各界关注。

#### （四）福利分析

在表 2 中，我们将家庭福利细化为外出务工者月收入、向家庭转移收入、收入的主要用途及对家庭经济的改善等四个二级指标，从农民的客观情况和主观感受两方面考察外出务工对改善农民家庭生活及福利的影响。

##### 1. 外出务工者月收入

结果显示，外出务工者的月收入成倒“U”型分布，月收入主要集中在 3000-7000 元之间，比重达 72.55%。其中，月收入在 3000-4500 元的中等收入水平的务工者所占比重达 41.23%；月收入在 4500-7000 元的较高收入水平的务工者所占比重为 31.32%；随着收入水平的递减和递增，分布比重也随之递减，其中 1500 元以下的月收入分布比重不足 2%，7000 元以上的高收入分布比重为 10%左右。将各收入段的中间值（1500 元以下以 750 元为中间值，7000 元以上以 7750 元为中间值）加权平均后，可算出外出务工者月收入加权平均数约为 4369.95 元，将其乘以 12 个月可得年收入加权平均数为 52439.4 元。这说明，江苏泗阳县农村外出务工者从事的大多是中高收入的劳动，收入水平整体较高，家庭温饱问题基本得到解决。

##### 2. 向家庭转移收入

据表 2 显示，有 57.53%的外出务工者每年会给家里寄钱，有 21.53%的外出务工者每年寄回家的钱超过 10000 元，而尚有 42.50%的外出务工者不给家里寄钱。

##### 3. 收入的主要用途

从务工收入的用途看，主要集中在日常开支、储蓄和盖房三方面，其比重分别为 52.76%、15.85%和 14.23%，三项合计达 82.84%；仅有 8.14%的外出务工者选择了结婚生子；用于孩子教育、看病、买农药化肥等所占的比重极低，合计仅占 9.03%。这表明，江苏泗阳县农民外出务工的主要目的是为了改善家庭生活，缓解家庭贫困，用于孩子教育和农业投入的比重很小。

#### 4. 对家庭经济的改善

从对家庭经济的改善角度看，有 57.18%的农户感觉劳动力流动对家庭经济帮助很大，有 31.32%的农户感觉影响一般，仅有 1.03%的农户觉得劳动力流动给家庭带来负效应。

表 2 泗阳县外出务工人员月收入、收入主要用途及对家庭经济的改善

项目	分项	比例 (%)
月收入分布	1500 元以下	1.37
	1500-3000	15.49
	3000-4500	41.23
	4500-7000	31.32
	7000 元以上	10.59
每年寄回家的钱	0	42.50
	0-10000	36.00
	10000 元以上	21.53
主要用途	日常开支	52.76
	储蓄	15.85
	盖房	14.23
	结婚生子	8.14
	孩子教育	2.80
	看病	1.56
	买农药化肥	1.31
	其他	3.36
对家庭经济的改善	很大	57.18
	一般	31.32
	无影响	10.49
	负效应	1.03

数据来源：南京审计大学社会实践苏北劳动力流动调研团队数据库

## 四、主题报告

### (一) 报告一：务工者所从事行业分析

#### 1. 行业分析立足点

(1) 本篇报告，基于问卷数据整体，将研究方向立足于“农村外出劳动力从事行业对家庭贫困的影响”。我们都知道，从事行业的不同势必导致收入、福利等不同，也因此对家庭的贫困或富裕程度产生影响。本篇分报告正是基于此立足点，对其展开尝试性分析。

表3 个案处理摘要

	个案					
	有效		缺失		总计	
	N	百分比	N	百分比	N	百分比
目前从事行业 * 经济帮助 * 月收入	878	100.0%	0	0.0%	878	100.0%

表4 目前从事行业 \* 经济帮助 \* 月收入 交叉表

月收入： 总计 计数	经济帮助				总计
	很大	一般	无影响	负的	
农林牧渔业	5	1	2	0	8
制造业	104	64	17	2	187
电力煤气及水的生产供应业	23	14	5	0	42
建筑业	196	92	23	4	315
目前 从事 行业 交通运输、仓储及邮电通讯业	55	28	14	2	99
批发零售贸易业	15	13	4	0	32
住宿和餐饮业	24	13	3	0	40
居民服务和其他服务业	46	28	17	1	92
教育	3	2	0	0	5
卫生、社会保障和社会福利业	8	4	0	0	12



文化、体育和娱乐业	1	0	1	0	2
其他	22	16	6	0	44
总计	502	275	92	9	878

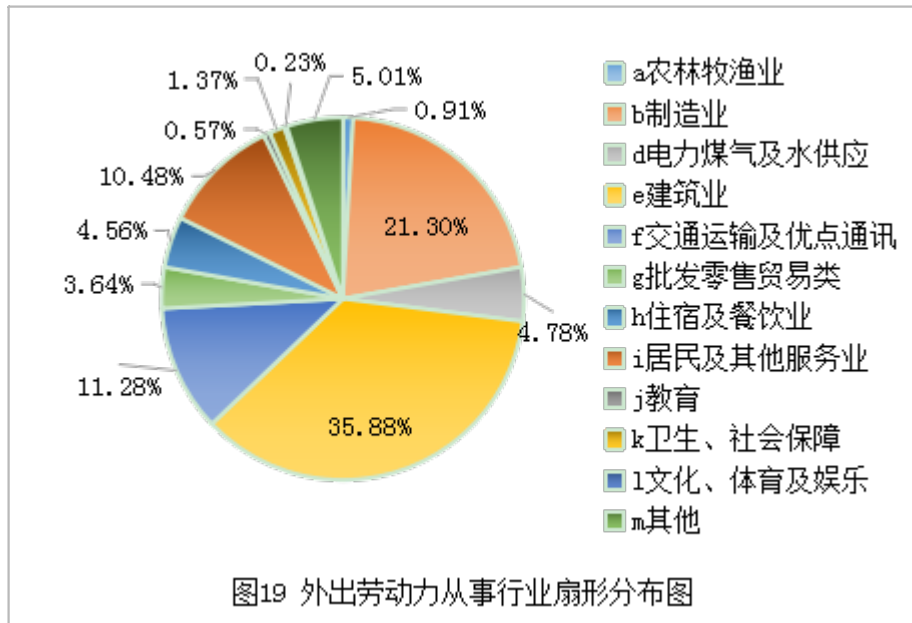


表5 目前从事行业

	频率	百分比	有效百分比	累计百分比
农林牧渔业	8	.9	.9	.9
制造业	187	21.3	21.3	22.2
电力煤气及水的生产供应业	42	4.8	4.8	27.0
建筑业	315	35.9	35.9	62.9
有效 交通运输、仓储及邮电通讯业	99	11.3	11.3	74.1
批发零售贸易业	32	3.6	3.6	77.8
住宿和餐饮业	40	4.6	4.6	82.3
居民服务和其他服务业	92	10.5	10.5	92.8

教育	5	.6	.6	93.4
卫生、社会保障和社会福利业	12	1.4	1.4	94.8
文化、体育和娱乐业	2	.2	.2	95.0
其他	44	5.0	5.0	100.0
总计	878	100.0	100.0	

数据来源：南京审计大学社会实践苏北劳动力流动调研团队数据库

图 19 显示，在问卷的有限分类中，从事制造业、建筑业的外出劳动力占很大一部分，分别为 21%和 36%；另外，交通运输业及服务业也占了很大比例，分别为 11%和 10%。上述情况表明，农村外出劳动力外出从事行业有限，主要集中于以体力为主的一些行业上，大多数从事建筑业和制造业。这与我们的现实情况相符合：在苏北农村，外出劳务的人大多数从事“瓦匠”工作，也就是我们经常说的建筑业，其他木匠、装修工、水电工等也会包含在内。而与此同时，相关知识型、文化型的工作相对较少。从事行业的单一也在某种程度限制了农村居民的发展。

（2）事实上，外出劳动者从事行业跟许多因素有关，最直接的在年龄结构上体现出来。我们调查中发现，在人们耳熟能详的一些行业中，从事此行业的劳动者一般年纪都会大些；而一些新兴行业，或者不怎么为人所知或了解的，从事的劳动者年纪一般较小。

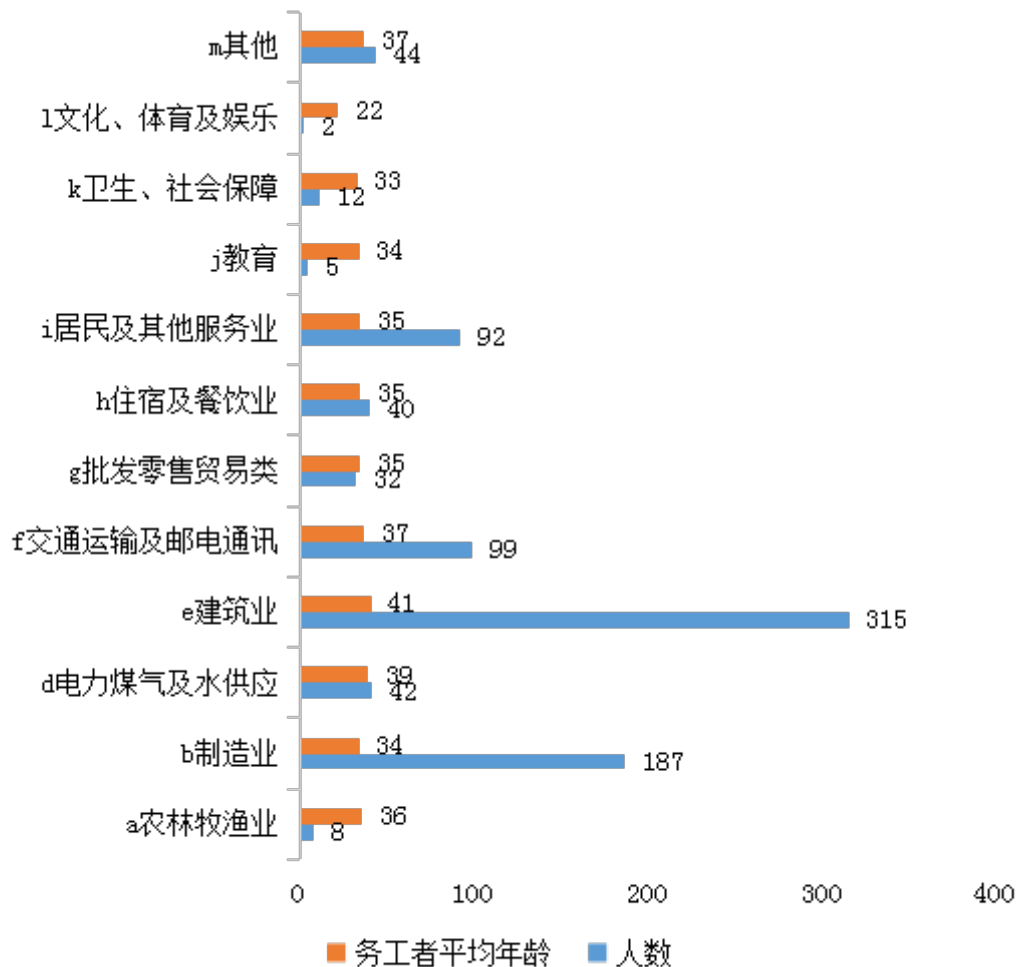


图20 务工者从事行业与年龄结构分析

数据来源：南京审计大学社会实践苏北劳动力流动调研团队数据库

图 20 显示，在外出劳动力从事行业与年龄结构分析中，从事建筑业的劳动者平均年龄为 41 岁，人数达 315 人，比例为 36%；仅随其后的是制造业，共有 187 人，平均年龄 34 岁，比例为 21%；其余年龄层次在 40 岁以下的多从事其他体力劳动业，如交通运输、家政服务业等。由此可见，在农村外出劳动者中，大多数从事建筑业的劳动者年龄在 40 岁以上，而 40 岁以下的多从事其他手工制造业、或者其他体力劳动业；从事脑力劳动的人显示出人数少、年龄小、文化程度高等特点，与传统的行业分布特点显现出不同。而在农村，“瓦匠”自古以来就是农民等劳动者赖以生存的职业，就这么一代代传下来，直至今日。不过，年轻一代的农村居民也大多不愿再干这一行当，所以才有如此明显的年龄结构特点分布。

## 2. 劳动力流动对农村家庭收支情况及福利的影响

(1) 为分析外出劳动力从事行业对家庭贫困的直接影响，我们在下表列出其每个月的收入状况，从客观情况考察务工的行业对农村家庭生活的影响。

表 6 外出务工人员月收入情况

从事行业	月收入（元）						总计
	2000 以下	2000-3000	3000-4000	4000-5000	5000-6000	6000 以上	
	人数						
农林牧渔业	0	1	2	1	3	1	8
制造业	7	26	60	38	25	31	187
电力煤气及水供应	0	1	18	9	10	4	42
建筑业	7	46	80	74	55	53	315
交通运输及邮电通讯	1	14	19	28	13	24	99
批发零售贸易类	1	3	6	4	10	8	32
住宿及餐饮业	3	4	9	6	2	16	40
居民及其他服务业	8	10	25	17	14	18	92
教育	0	0	0	2	2	1	5
卫生、社会保障	0	3	1	5	0	3	12
文化、体育及娱乐	0	0	2	0	0	0	2
其他	1	12	14	8	3	6	44
合计	28	120	236	192	137	165	878
比例（%）	3.19	13.67	26.88	21.87	15.60	18.79	100

数据来源：南京审计大学社会实践苏北劳动力流动调研团队数据库

从表 6 我们可以清楚的看出，我们所收集的 878 份问卷中，调查对象的收入主要集中在 2001-3000、3001-4000、4001-5000 元/月这三个区间之内。外出务工人员的月收入在 3000-4000 这一区间的人数最多，总共有 236 人，占比 26.88%，紧接着为 4000-5000 元这一区间，比例达 21.87%。另外，我们也可以看出，在有限的行业分类中，从事交通运输、餐饮业、居民其他服务业及制造业的务工者的月收入较高，高收入者所占比例较大。

表 7 统计

月收入

个案数	有效	878
	缺失	0

表8 月收入

	频率	百分比	有效百分比	累计百分比
1000	9	1.0	1.0	1.0
9001-10000	29	3.3	3.3	4.3
10001-15000	18	2.1	2.1	6.4
15001-20000	8	.9	.9	7.3
25001-30000	1	.1	.1	7.4
30001-35000	1	.1	.1	7.5
1001-2000	75	8.5	8.5	16.1
有效 2001-3000	197	22.4	22.4	38.5
3001-4000	225	25.6	25.6	64.1
4001-5000	162	18.5	18.5	82.6
5001-6000	98	11.2	11.2	93.7
6001-7000	31	3.5	3.5	97.3
7001-8000	20	2.3	2.3	99.5
8001-9000	4	.5	.5	100.0
总计	878	100.0	100.0	

根据表 8 可以看出，我们所收集的 878 份问卷中，调查对象的收入主要集中在 2001-3000、3001-4000、4001-5000 元/月这三个区间之内。2000 元/月以下的占了 9.5%，而超过 10000 元/月的就占了 3.1%。

说明外出劳动者收入较高的并不是很多，但是大部分在那些务工城市中能够勉强维持生计。

## (2) 外出务工人员家庭生活变化

除了上文对外出劳动者月收入的客观调查，我们的调研中也涉及到留守者的主观感受，即自从劳动者外出务工后，家庭的生活条件有没有得到改善？与之前相比有何变化？农村居民的最真切感受是什么？

表 9 外出务工人员家庭生活变化

从事行业	家庭生活变化 (%)		
	没多大变化/ 甚至不如过去	稍微变好了点	生活变好了， 有盈余
农林牧渔业	0.23	0.34	0.34
制造业	4.21	9.79	7.29
电力煤气及水供应	1.03	1.82	1.94
建筑业	9.23	18.56	8.09
交通运输及邮电通讯	1.82	5.47	3.99
批发零售贸易类	0.57	1.25	1.82
住宿及餐饮业	0.91	2.28	1.37
居民及其他服务业	2.28	4.44	3.76
教育	0	0.11	0.46
卫生、社会保障	0.11	0.80	0.46
文化、体育及娱乐	0.11	0.11	0
其他	1.59	2.16	1.26
合计	22.09	47.13	30.78

数据来源：南京审计大学社会实践苏北劳动力流动调研团队数据库

表 9 显示，在受调查的对象中，有 22.09%的家庭认为生活没什么变化，甚至还不如从前；47.13%的家庭认为生活稍微变好了点，不用为温饱担心，但也没有结余；30.78%的家庭认为生活较从前相比有所改善，家里有一定的可支配收入。其中，交通运输业、居民及其他服务业还有建筑业比例突出，可见这几个行业对家庭收入及贫困程度影响较大。

对于他们流动所产生的家庭减贫影响我们具体可以从下面看出。

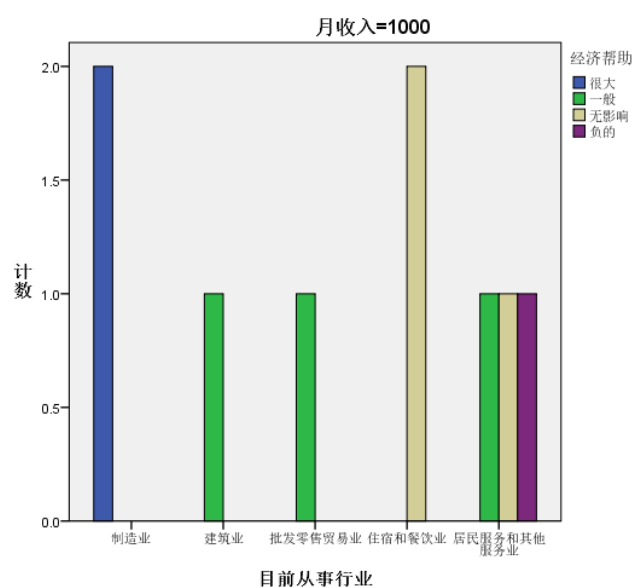


图21

根据图 21 可以看出，对于所占比重为 1.0%的收入为 1000 元/月的外出劳动者，所从事的行业主要为制造业和住宿、餐饮业。建筑业、批发零售贸易业和居民服务及其他服务业所占比重较少。其中，从事制造业的对于家里的经济帮助很大。建筑业、批发零售贸易业都是一般影响，住宿和餐饮业反而是无影响。居民服务及其他服务业则是一般影响、无影响、负影响都有，且所占比重相近。

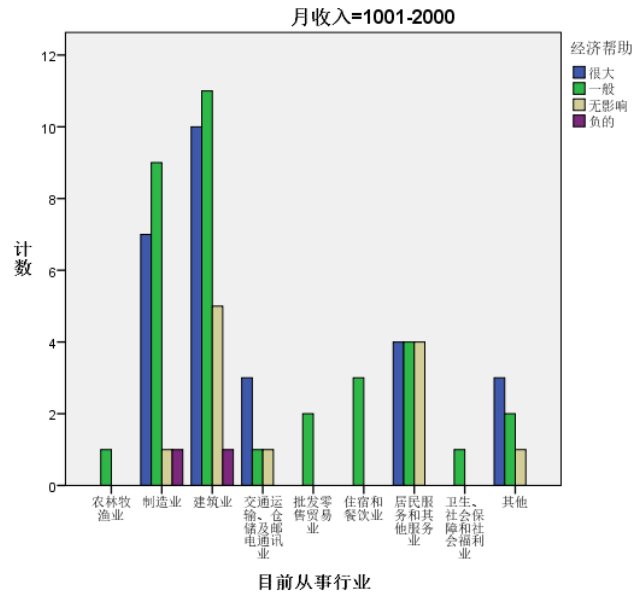


图22

根据图 22 可以看出，对于月收入 1001-2000 之间的流动劳动力，经济帮助最大的就是建筑业。建筑业不仅流动劳动力所占比例最大，878 人中就占有 315 人，约占 35.9% 的人，而且经济帮助最大所占比例也是最大的。制造业所占比例也是仅次于建筑业，878 人中就有 187 人，约占比例 21.3%。而且和制造业相同的地方是，建筑业经济帮助的四种类别都有，而且经济帮助很大和一般的程度远超其余行业，说明在这两种行业中，即使收入比较低微，流动劳动力对于家庭减贫的影响还是很大的。另外，除却这两个，再排除有无影响情况出现的居民服务和其他服务业以及其他行业，其余的都是对于家庭减贫产生了积极影响。



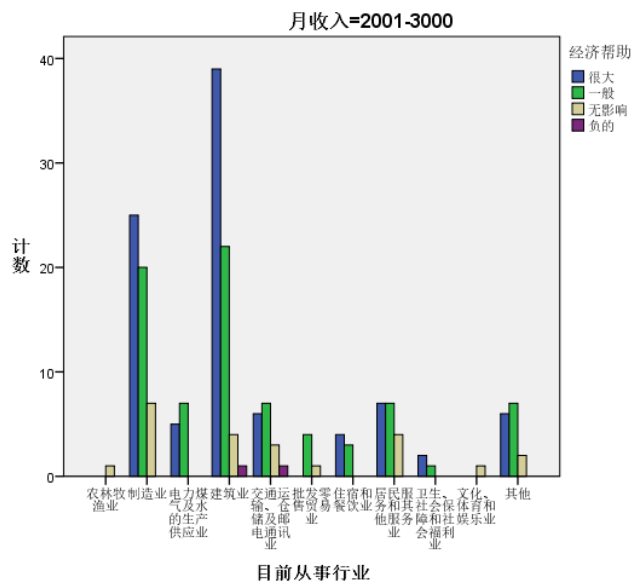


图 23

根据图 23 可以看出，对于月收入 2001-3000 之间的流动劳动力，经济帮助最大的依然是建筑业。其次依然是制造业。与之前不同的出现负影响情况的并没有制造业，而是建筑业和交通运输、仓储及邮电通讯业。交通运输、仓储及邮电通讯业在我们所调查的 878 个流动劳动力数量为 99 人，占第三，比率为 11.3%。而值得重视的是，在农林牧渔业以及文化、体育和娱乐业这两个行业中，流动劳动力对于家庭减贫的帮助却都是负影响。在电力煤气及水的生产供应业和批发零售贸易业以及卫生、社会保障和社会福利业这三个行业中，流动劳动力对于家庭减贫的帮助产生的都是积极的影响。除却这几个行业，其余都没有消极影响。

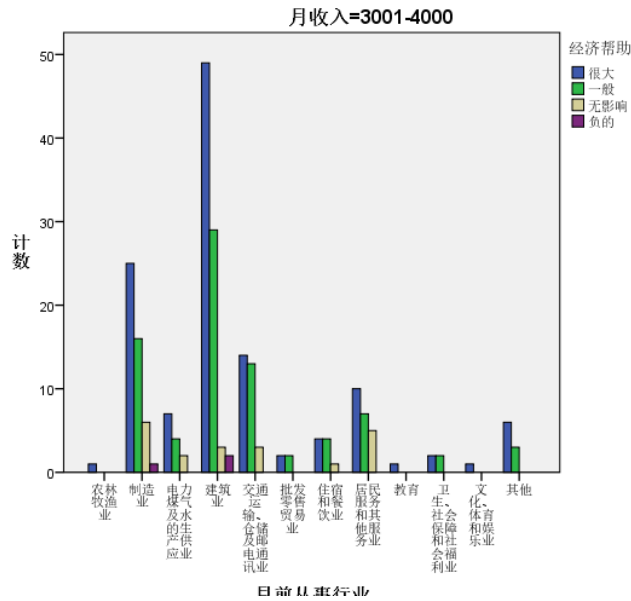


图 24

根据图 24 可以看出，对于月收入 3001-4000 之间的流动劳动力，经济帮助最大的依然是建筑业。其次依然是制造业。而流动劳动力对于家庭减贫影响产生消极影响的、经济帮助各种程度都出现的也就是这两个行业。电力煤气及水的生产供应业、交通运输、仓储及邮电通讯业、住宿和餐饮业以及居民服务和其他服务业有出现过对家庭减贫无影响的情况。其中，居民服务和其他服务业和交通运输、仓储及邮电通讯业所占比率较大。除却这几个行业，别的都是产生了积极影响。

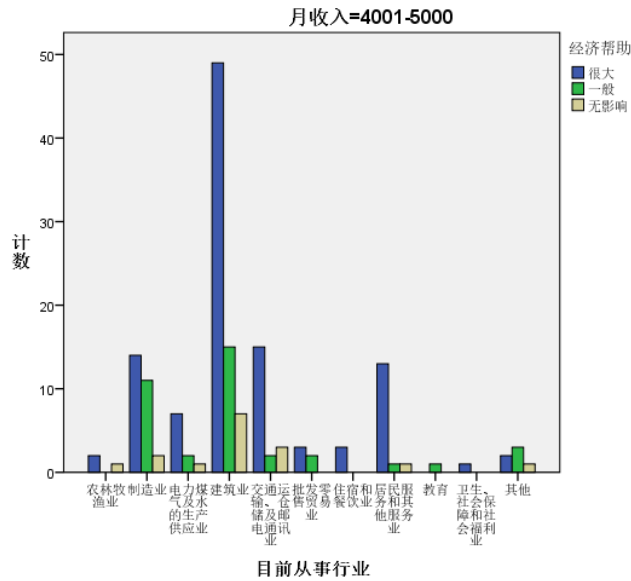


图 25

根据图 25 可以看出，对于月收入 4001-5000 之间的流动劳动力，经济帮助最大的依然是建筑业。在这之后，比例相似的就是制造业和交通运输、仓储及邮电通讯业以及居民服务和其他服务业。交通运输、仓储及邮电通讯业的略高一些，制造业以及居民服务和其他服务业相近。这张图上显示的所有行业都没有产生了负的影响，除了制造业和交通运输、仓储及邮电通讯业以外，其余有一般影响的行业也占比较少。

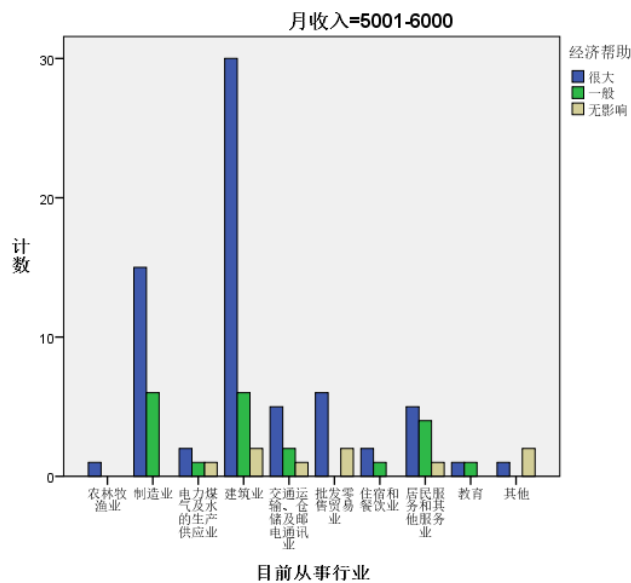


图 26

根据图 26 可以看出，对于月收入 5001-6000 之间的流动劳动力，经济帮助最大的依然是建筑业。其次依然是制造业。在这之后，比例相似的就是交通运输、仓储及邮电通讯业和批发零售贸易业以及居民服务和其他服务业。批发零售贸易业的略高一些，交通运输、仓储及邮电通讯业以及居民服务和其他服务业相近。这张图上显示的所有行业都没有产生了负的影响，除了建筑业和批发零售贸易业以及其他行业以外，其余有一般影响的行业也占比较少。

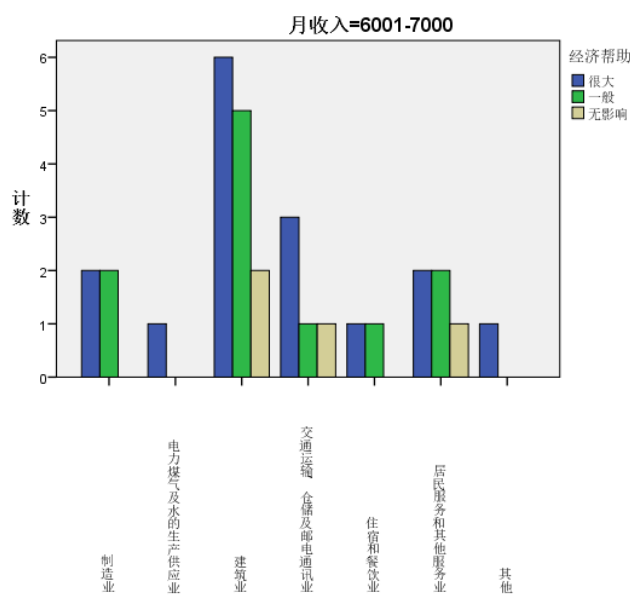


图 27

根据图 27 可以看出，对于月收入 6001-7000 之间的流动劳动力，经济帮助最大的依然是建筑业。其次就是交通运输、仓储及邮电通讯业。制造业和居民服务和其他服务业在经济帮助很大的比例上极为相近。这张图上显示的所有行业都没有产生了负的影响，除了建筑业、交通运输、仓储及邮电通讯业以及居民服务和其他服务业以外，其余都产生了积极影响。

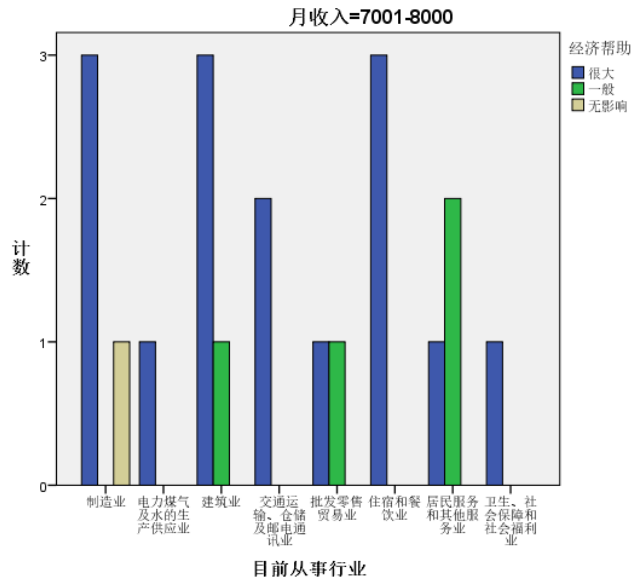


图 28

根据图 28 可以看出，对于月收入 C 之间的流动劳动力，经济帮助最大的与之前大不相同，已经由之前建筑业独大，变成了制造业、建筑业和住宿和餐饮业不相上下了。之后就是交通运输、仓储及邮电通讯业较大，其余各行业都极为相似。说明在这个月收入区间内，流动劳动力由于收入较高，对家庭所做出的贡献也越来越大，且在各行业之间呈现一种稳定的趋势。另外，除却制造业有一部分流动劳动力对于家庭减贫没有影响之外，其余都对家庭减贫产生了较大的积极影响。

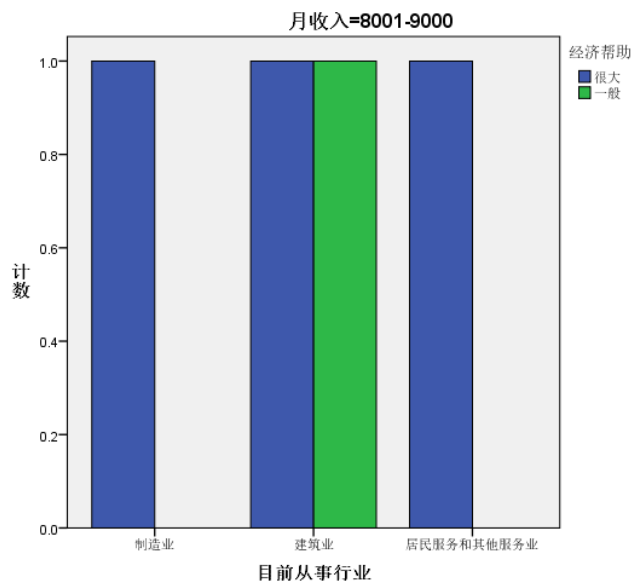


图 29

根据图 29 可以看出，对于月收入 8001-9000 之间的流动劳动力，行业数已经减少到 3 个行业，分别是制造业、建筑业和居民服务和其他服务业。这三个行业的流动劳动力对于家庭都有很大的经济帮助，且对于建筑业很大和一般所占比例相似。

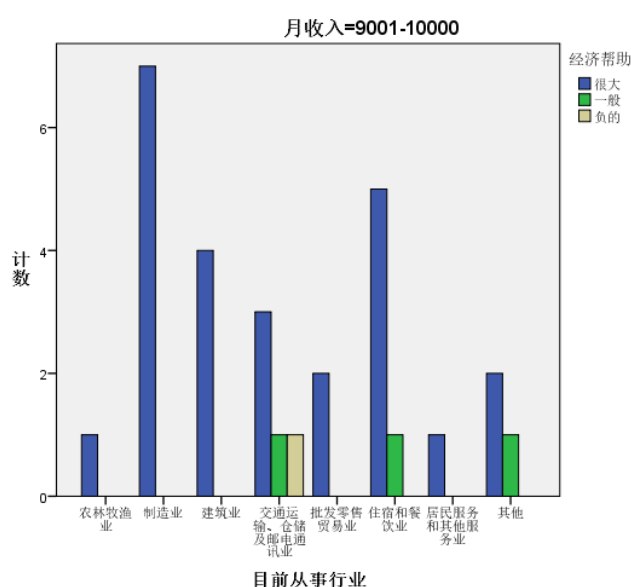


图 30

根据图 30 可以看出，对于月收入 9001-10000 之间的流动劳动力，行业数又增加了，除了交通运输、仓储及邮电通讯业有一定的一般影响的比例以外，其余都是积极影响。制造业、住宿和餐饮业以及建筑业所占流动劳动力对于家庭经济帮助很大的比例较大。

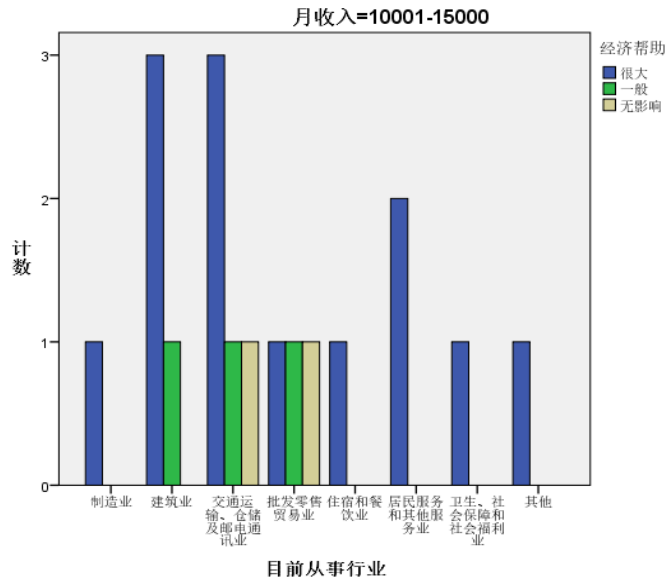


图 31

根据图 31 可以看出，对于月收入 10001-15000 之间的流动劳动力，出现无影响比例且不分上下的是交通运输、仓储及邮电通讯业以及批发零售贸易业。其余都是积极影响，尤其是建筑业、交通运输、仓储及邮电通讯业以及居民服务和其他服务业。除却建筑业、交通运输、仓储及邮电通讯业以及批发零售贸易业，别的行业的流动劳动力都是对于家庭有很大的经济帮助。

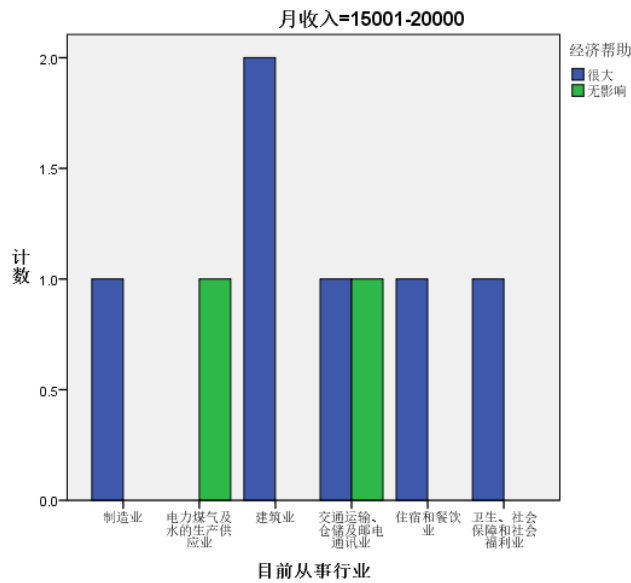


图 32

根据图 32 可以看出，对于月收入 15001-20000 之间的流动劳动力，除了建筑业所占的经济帮助很大的比例较大，其余都是相似的，且所有行业的流动劳动力都对家里有积极影响。而在电力煤气及水的生产供应业以及交通运输、仓储及邮电通讯业这两个行业中出现了无影响的情况。

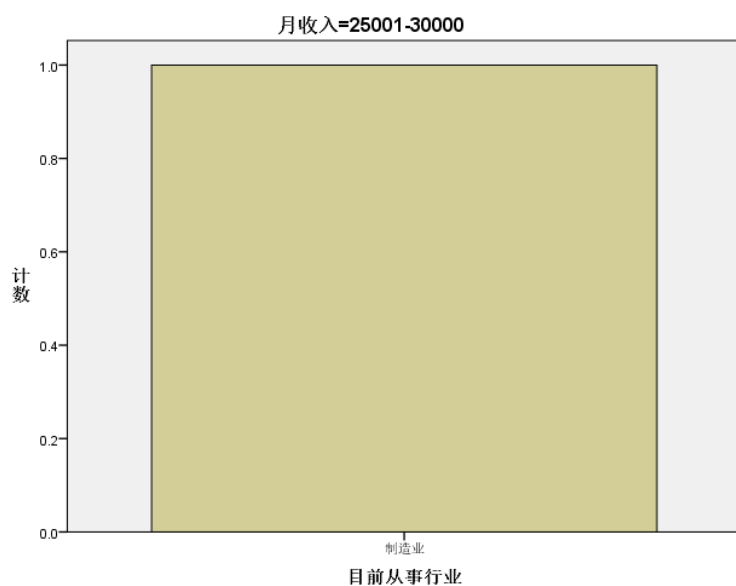


图 33

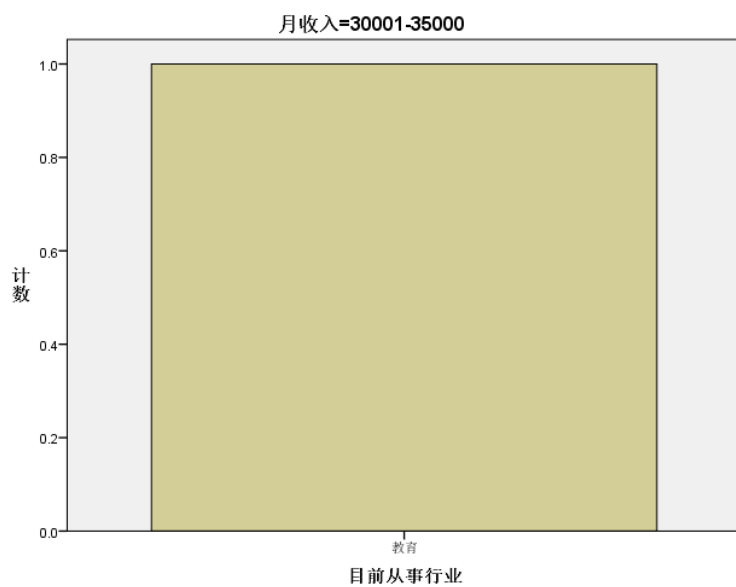


图 34



根据图 33 可以看出，对于月收入为 25001-30000 的流动劳动力来说，他们都来自于制造业，且调查所显示，都是对于家庭没有经济帮助的。对于月收入为 30001-35000 的流动劳动力来说，他们都来自教育业，与之前的图片相似，根据调查所显示，都是对于家庭没有经济帮助的（如图 34）。

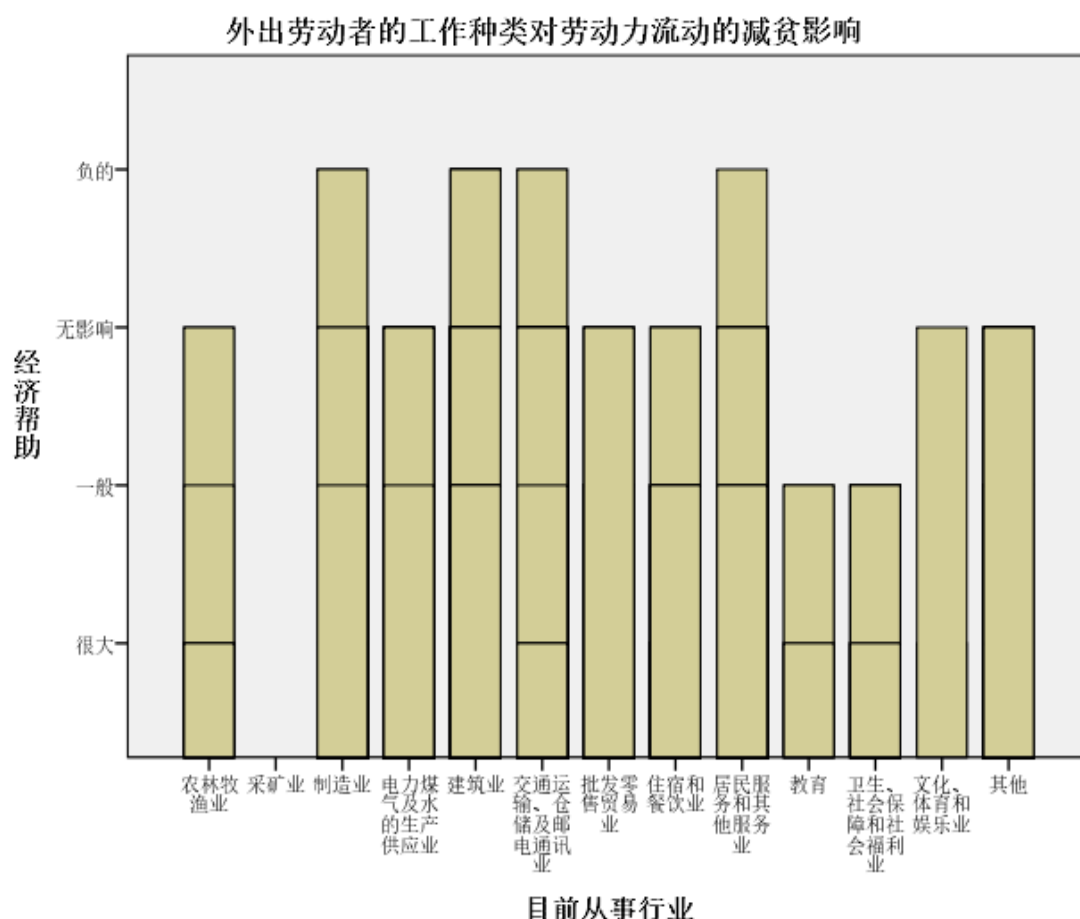


图 35

从图 35 中我们可以看出，只有制造业、建筑业和交通运输、仓储及邮电通讯业以及居民服务和其他服务业产生过负的影响。教育以及卫生、社会保障和社会福利业始终都产生的是积极影响。

### 3. 讨论

在我们的调查过程中，当谈及家庭帮助的情况下，针对于无影响的回答通常有以下两种深层含义。一是流动劳动力在外面打工，只能供应自己的衣食住行，无法再给予老家的留守亲人更多的帮助；二是流动劳动力在外面不仅经济独立而

且生活得很好，老家里的留守亲人也生活得很好，因此双方都不需要互相经济的补贴，因此也是无影响的情况。根据我们的分析，收入较低对于家庭里面经济帮助没有影响的往往就是我们这里所说的情况一，而收入较高的就符合情况二的设定。这就是为什么在流动劳动力在月收入达到 7001 之后对于家庭经济帮助无影响的情况降低，工作行业稳定性提升，达到 10000 之后对于家庭经济帮助无影响的情况升高，且在超过 25000 之后行业开始变得逐渐单一化，朝着建筑业和教育业进发。还有一点不得不提的是，建筑业对于家庭减贫影响始终较大，且该行业在各个阶段的月收入区间中几乎从头到尾一直存在，除却最后 30001-35000 的区间被教育业所占，一直存在，且影响力巨大。这个问题我们可以从以下的表格中看出。

表 10 务工文化

		频率	百分比	有效百分比	累计百分比
有效	文盲	29	3.3	3.3	3.3
	小学及以下	109	12.4	12.4	15.7
	初中	574	65.4	65.4	81.1
	高中	94	10.7	10.7	91.8
	大专	38	4.3	4.3	96.1
	本科	30	3.4	3.4	99.5
	研究生	4	.5	.5	100.0
	总计	878	100.0	100.0	100.0

从表 10 中我们可以看到，流动劳动力初中生所占比例最大，达到 65.4%，而小学及以下占 12.4%，高中占 10.7%。说明流动劳动力中高学历不多，再从调查时可以得知，泗阳当地对于教育的重视程度并不高，因此很多流动劳动力就是初中一毕业就去干活了，有的是家里帮工，更多的是成为流动劳动力，在城市中颠簸。

表 11 目前从事行业 \* 务工文化 \* 月收入 交叉表

月收入： 总计 计数		务工文化						总计	
		文盲	小学	初中	高中	大专	本科		研究生
目前从 事行业	农林牧渔业	0	1	6	0	0	1	0	8
	制造业	4	19	119	32	9	4	0	187
	电力煤气及水的 生产供应业	0	1	31	4	3	3	0	42
	建筑业	16	55	214	19	6	5	0	315
	交通运输、仓储及 邮电通讯业	1	7	66	16	3	5	1	99
	批发零售贸易业	0	5	24	1	0	2	0	32
	住宿和餐饮业	1	3	31	3	2	0	0	40
	居民服务和其他 服务业	4	15	51	13	5	2	2	92
	教育	0	0	1	0	3	0	1	5
	卫生、社会保障 和社会福利业	0	1	7	0	3	1	0	12
	文化、体育和娱乐 业	0	0	0	1	1	0	0	2
	其他	3	2	24	5	3	7	0	44
	总计		29	109	574	94	38	30	4

从表 11 中我们可以看出，除了教育以及文化、体育和娱乐业这类需要较高学历的行业，其余行业中都是初中学历的流动劳动力占主要比例。因此，这就是制造业、建筑业以及交通运输、仓储及邮电通讯业这类行业人最多、影响所占比重很大的原因了。

#### 4. 结论及相关问题

结合问卷调查及深度访谈，我们发现，苏北农村劳动力流动对缓解家庭贫困、

增加家庭收入、改善家庭状况具有重要作用。农村劳动力外流在一定程度上对农村的经济发展起到了促进作用。相较于发达省市的其他地方而言，发达省市的欠发达地区还存在着某些不足。在本篇分报告研究中，也突出不少问题。

### （1）从事行业结构单一

无论从调查问卷还是实地访谈或者数据收集来讲，农村外出劳动力/农村务工者所从事的行业都具有明显的单一性、集中性与体力劳动性。所谓单一，是指这些劳动者出去或是在家的工作大多集中在建筑业、交通运输业等一些行业，没有什么其他的技能培训类职业；所谓集中，是指外出劳动者无论在行业类别还是工作地点或是单位同事间都相对集中；所谓体力劳动性，是指这些劳动者从事的大多是有关体力劳动的工作，而这一类工作大多有何劳动者的年龄、身体素质、天气等有密切关系。

### （2）受教育程度高度关联行业性质

从上文的分析结果来看，外出劳动者从事的行业与具体工作与劳动者的受教育程度有较大联系，当然，与此同时的收入也有影响。我们发现，受教育程度越高者，从事的相关行业越趋于知识化、技能化和脑力化。与此相反，受教育程度较低者，从事的行业就明显呈现出上文所说的单一化、集中化和体力化。同时，他们的工资收入情况也表现出正相关关系。分析显示，收入较高者受教育程度也往往较高。

### （3）务工收入趋同

因为工作类别及所处行业的相对集中，所以我们调查中发现，大部分的外出劳动者的收入也趋同。基于此，很多家庭的收入情况就显得差不多，统计出来的结果呈现出正态分布。由此看来，政府应该加大教育力度，同时加大对劳动者的技能培训。

## （二）报告二：务工者受教育程度分析

### 1. 务工教育程度概况

数据分析显示，务工者的受教育程度总体呈现正态分布，文盲 3.30%，小学及以下 12.41%，初中 65.38%，高中 10.71%，大专 4.33%本科 3.42%研究生 0.46%。务工者的收入，年龄，行业和教育程度之间呈现交互影响。其中，36.04%的人从事建筑业，21.18%的人从事制造业，11.16%的人从事交通运输。可以看出，大部

分务工者从事传统体力劳动，以建筑行业为例，工资在 3000 元左右，但建筑行业受天气等不确定因素影响大，收入并不稳定。而且随着年龄的增大，务工者体力下降，收入缺乏可持续性。这充分说明缺乏技能与专长限制了务工者的行业选择和工资水平。

## 2. 劳动力受教育程度对月收入的影响模型构建

变量解释：调查问卷中将受教育程度划分为文盲、小学、初中、高中、大专、本科和研究生，此模型中将受教育程度量化为受教育年限更有利于对数据进行定量分析，从而更好地找到劳动力收入与受教育程度的关系，因此将受教育年限相应地定为 0 年、5 年、8 年、12 年、15 年、16 年、19 年。

借助 excel 软件对劳动力月收入与受教育年限进行相关性分析，得到二者相关系数为 0.66，存在正向相关关系。统计结果如图 36。

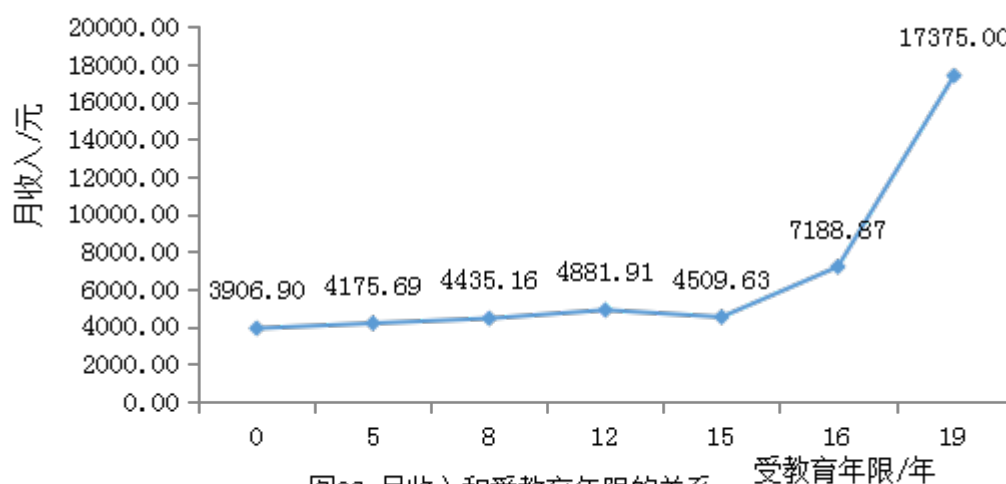


图36 月收入和教育年限的关系

对上图 7 组数据进行不同类型的回归分析，结果如表 12。

表 12

回归分析类型	回归方程	拟合优度
线性	$y = 1660.9x - 4.5692$	$R^2 = 0.5456$
指数	$y = 2575e^{0.1993x}$	$R^2 = 0.6629$
幂	$y = 3011.4x^{0.526}$	$R^2 = 0.4641$
多项式	$y = 714.85x^2 - 4057.9x + 8573.6$	$R^2 = 0.8488$

由于样本容量有限,研究生的样本数量只有4个,反映的现象不具有普遍性,因此在做回归分析是选择把研究生(受教育年限为19年)剔除。只用前面6组数据,进行不同类型的回归分析,结果如表13。

表 13

回归分析类型	回归方程	拟合优度
线性	$y = 510.24x + 3063.8$	$R^2 = 0.6414$
指数	$y = 3387.4e^{0.0964x}$	$R^2 = 0.6938$
幂	$y = 3633.5x^{0.2439}$	$R^2 = 0.5566$
多项式	$y = 170.09x^2 - 680.41x + 4651.4$	$R^2 = 0.7934$

我们通常认为,  $|r| \geq 0.8$  即  $R^2 \geq 0.64$  时为高相关度,线性关系、指数关系、多项式关系都可达到这一要求。但是从实际来看,在上述多项式回归方程中,受教育年限大约为2年时,月收入最小,比文盲收入还要低,而且收入值为负数,显然不符合实际,因此即使它有最高的相关性也不可取。

线性表达式和指数表达式的相关度相近,剔除研究生那一不具代表性的数据之后,线性表达式的相关度有明显提高,而指数表达式的相关度提高不明显,因此选择线性关系  $y = 510.24x + 3063.8$  作为最为理想的回归方程。

### 3. 模型分析

舒尔茨的人力资本理论认为受教育水平与收入水平是正相关的,即受教育水平越高,平均的收入水平越高。农民收入水平偏低与农民的受教育程度低有很大关系,对于个人来说,收入水平随着受教育程度的提高而提高。由上述回归分析可得,劳动力月收入与受教育年限的相关关系为  $y = 510.24x + 3063.8$ ,拟合优度为 0.64,拟合度较高,因此模型有效。但是拟合效果没有达到最好,可能是因为样本容量不够大,而且劳动力月收入还受从事行业、年龄、工作地点等多种因素的影响。该拟合度也充分说明了受教育程度和收入水平紧密的关系。

### 4. 政策建议

第一,提高农村教育水平,有的家庭不愿意就读镇上的中学,希望通过购买学区房留在县城接受更好的教育,教育资源配置应该趋于合理化。

其次,做好农村义务教育与高等教育之间衔接阶段的教育工作农村教育要向高层次、高质量方向发展,做好农村高中阶段教育是必经之路,因此,必须要加大高中教育支持力度,扩大普通高中教育供给,给那些有愿望进入高等学校学习的学生提供一个平台。

另外,政府重视职业教育,农民自身转变观念,提高流动劳动力的技能素质,使得外出务工者有能力进行较高层次的职业选择,实现收入持续平稳增长,从而改善家庭贫困状况。

### **(三) 报告三: 留守老人福利状况分析**

#### **1. 留守老人的经济生活状况分析**

##### **(1) 留守老人主要经济来源的改变**

留守老人经济上能否受益于子女的外出,与每个国家和地区的社会政策、经济状况、劳动力迁移特征和地方文化等有直接关系。叶敬忠、贺聪志(2009)通过对五个劳动力输出大省的实地调查的研究成果显示:留守老人主要靠家庭养老,其主要的生活来源是劳动收入和子女的经济支持。八成左右的留守老人还要从事农业生产或其他副业进行自养。社会保障体系对留守老人的覆盖面非常小,保障水平低。子女外出务工导致传统的供养资源出现货币化趋势,同时使礼物日益成为维系代际情感关系的新型供养资源。

然而,虽然外出务工有利于提高子女对留守老人的经济支持能力,但调查发现,外出子女的经济供养水平普遍非常低,留守老人的生活条件并没有得到显著改善。一方面目前对第三代的教育经费支出占家庭收入的比重增加,而且随着经济状况的改善,有能力的家庭趋向于离开农村原有的宅基地,储蓄用于到城镇按揭买房等重大支出,普通家庭增加的收入没有体现在生活水平的全面提高。另一方面政府对老年人转移支付的增加,减少了子女对老人经济支持的数额,如泗阳地区60岁以上老人105元每月的基本养老金,已经实现全覆盖,对高龄老人还有梯级递增;新农合等很大程度上缓解了老人看病贵的难题。

虽然留守老人的经济生活水平并没有很大提高,但是根据对受访对象为60岁以上老人的统计,他们对子女外出打工这件事持赞同的占70.8%,能接受子女选择外出就业的占27.2%,选择排斥或极力反对的是家庭内部关系出现了问题,可以忽略。

表 14 留守老人主要收入来源

主要收入来源	选择频数	频数比例	选择比例
劳动收入	270	0.284	0.537
退休金养老金	501	0.527	0.996
最低生活保障金	36	0.038	0.072
财产性收入	9	0.009	0.018
家庭其他成员供养	134	0.141	0.266
合计	950	1.000	1.889

数据来源：南京审计大学社会实践苏北劳动力流动调研团队数据库

### (2) 目前留守老人的主要收入来源和收入水平

通过我们问卷数据的统计以及大量深度访谈的总结，60岁以上老人全覆盖的养老金是经济状况较差的老人补贴家用的重要经济来源，其中老人的劳动收入绝大部分是指老人种田的收入，还有一部分是打零工、做手艺活、开小卖店等的收入。随着子女务工时间的延长、迁移距离的扩大，留守老人的劳动参与率明显上升。家庭其他成员的供养中，子女较多的对父母的经济支持更多一些，其中女儿不在身边的对父母的经济是否宽裕更加关注。老人的月收入在300元以下的占41.8%，300-600元的占39.2%，超过1000元的仅占5%，且多为离退休的机关工作人员。这是以货币计量的收入数额，针对农村自己自足的特点，占留守老人支出比重大头的食品支出中，只有一些肉制品奶制品需要外购。这辈老人大都经历过三年自然灾害，勤劳节俭已经成为融入他们生命的品质。

### (3) 外出务工子女的收入与老年人收入的相关关系

为了研究外出务工人员的收入对留守老人的经济供养到底有多大的关系，我们做了流动人员的月收入与留守老人的月收入之间的回归分析。发现留守老人的月收入与流动人员的月收入的一元回归方程为： $y=334.25+0.029x$ ，两者之间的相关系数 $r=0.203$ 表明两者之间正向低度相关，可决系数 $R^2=0.041$ ，老人月收入的决定因素中外出务工人员的月工资影响甚小。这也与访谈中老年人的表述相一致，他们基本不会主动张口想子女要钱，有时候子女寄钱或者当面给钱的时候，总是考虑子女照顾自己的“小家”负担重、挣钱不易等不愿意拿子女



的钱，自己平日里能省就省，结余一些钱给孙子买零食或者偶尔有个头疼脑热身体不适时拿来应急。一些大病的支出都需要子女凑钱，老人也盼着身体健康，不给子女添麻烦。但是我们也看到有 56.6%的家庭认为外出务工对家庭经济改善作用显著，有 31%认为影响较小，有 10.4%认为没有什么影响，剩余的认为影响为负可能是有突发变故或者这部分人不适合在城市中生存。

表 15 回归分析结果

SUMMARY OUTPUT		X外出务工者月收入						
		Y留守老人月收入						
回归统计								
Multiple R	0.20305							
R Square	0.041229							
Adjusted R Square	0.039312							
标准误差	370.6123							
观测值	502							
方差分析								
	df	SS	MS	F	Significance F			
回归分析	1	2953247	2953247	21.50107	4.52E-06			
残差	500	68676754	137353.5					
总计	501	71630001						
	Coefficients	标准误差	t Stat	P-value	Lower 95%	Upper 95%	下限 95.0%	上限 95.0%
Intercept	334.2487	32.50398	10.28332	1.25E-22	270.3875	398.1099	270.3875	398.1099
X Variable 1	0.02878	0.006207	4.636924	4.52E-06	0.016585	0.040974	0.016585	0.040974

数据来源：南京审计大学社会实践苏北劳动力流动调研团队数据库

## 2. 留守老人的生活照料情况分析

### (1) 农村留守老人生活照料的主体

根据问卷的结果，老人的生活照料：老伴的选择比例占 23.5%，子女的选择比例占 11.7%，自己照顾自己的比例高达 74.8%，其中组合选项多为老伴或子女照料与自理相结合，其中机构养老少于 1%，甚至低于朋友、邻居照料的比。这样的调研结果反映出在欠发达地区，家庭养老还是最中坚的力量。根据中国产业信息网发布的报告，截止 2015 年底，我国三种养老方式：居家养老、社区养老、机构养老比例分别为 96%、1%、3%。根据农村的实际情况，在经济发展水平的限制下机构养老让然保持为 3%，但是社区养老可以扩大一点，比如到 7%，使没有照顾第三代压力的老人自养与互助相结合，不只把希望寄托在子女身上，通过政府和社会的力量实现“夕阳无限好”。

但是对于家中劳动力大量外流的留守老人其实十分需要亲人或者社会的嘘寒问暖。如果老人生活照料可以自理说明身体硬朗，是可喜的——政府统计结果也支持这种说法，但是如果是晚景凄凉，生病或生活无法完全自理时无奈选择自己硬扛都是我们不愿意看到的。

## (2) 留守老人自养的劳动强度

假定将流动人员都视为劳动力，则用家中劳动力减去外出打工人员就为家中留守的劳动力，在调查的 503 户留守老人家庭中有 261 户家中留守人员中没有劳动力。留守老人就变成了田间地头的“主力”。根据我们的调研结果，留守老人种田遇到的困难主要是体力不支，而这些家庭大部分经济状况也比较差，基本不会选择雇帮工（如表 16）。就我们在调研地的考察，今年国家粮库取消了对当地的散户粮食的保护价收购，而把许可给了种粮大户，这些种粮大户统一耕作、收获后会将粮食的干湿湿度以及杂质控制在国家允许的范围内，这些人按粮库的收购价以及自身的规模效应种粮是有利可图的，对普通的农户，农业生产率太低基本已经没有什么利润。相信通过这样的倒逼，如果耕地的退出机制通畅，在未来几年内，农田都会交由大户统一划分种植，目前生产力底下的剩余劳动力也会被解放，进而被吸纳到其他的非农行业，这部分人的生活水平也会有较大的提升。

表 16 留守老人种田遇到的困难

种田遇到的困难	选择频数	频率比例	选择比例
体力不支	260	0.480	0.517
缺农业科技知识	6	0.011	0.012
缺资金	14	0.026	0.028
收益过低，没有动力	71	0.131	0.141
无困难	106	0.196	0.211
不种田	85	0.157	0.169
合计	542	1.000	1.078

数据来源：南京审计大学社会实践苏北劳动力流动调研团队数据库

### (3) 留守老人身体健康状况的交叉分析

根据问卷经 SPSS 统计分析，得到农村留守老人健康状况交叉表（如表 17）。

在访谈中也能明显感觉到，多数留守老人抱着“小病熬一熬，大病拖一拖”的心态对待就医治疗，大部分老年慢性病，都选择家中常年备药、每天吃药的状态。由于就诊的检查事项的不再报销范围之内且住院费用较高，大多数留守老人不到迫不得已不会选择去医院，这种心态从侧面反映了留守老人不能足够承担医药费用的现实。另外我们在通过深入访谈的总结发现当地老人患脑梗塞非常普遍，有这种迹象的老人每年根据自身情况平均一年去两到三次“做保养”，而这笔费用是无法报销的。针对这种情况当地医疗疾控部门应当排查摸底，查找病根，提供预防措施。当地新农合项目也应该因地制宜将本地区的大病列入报销名单，共同提高人口质量。

表 17 农村留守老人健康状况交叉表

指标	类别	很健康	偶尔有 点小病	健康状况较 差	生活不能 自理
性别	男	0.209	0.135	0.207	0.010
	女	0.114	0.123	0.174	0.012
年龄	60-69 岁	0.217	0.157	0.196	0.014
	70-79 岁	0.078	0.072	0.133	0.006
	80 以上	0.027	0.029	0.053	0.002
文化程度	文盲	0.127	0.123	0.172	0.008
	小学及以下	0.096	0.053	0.110	0.004
	初中	0.078	0.072	0.084	0.008
	高中	0.016	0.010	0.010	0.002
务工时长	大专	0.002	0.000	0.004	0.000
	本科	0.004	0.000	0.002	0.000
	3 个月以下	0.018	0.020	0.016	0.006
	3-6 个月	0.023	0.016	0.023	0.000
	7-9 个月	0.049	0.045	0.076	0.002

	10-12月	0.233	0.178	0.266	0.014
	0-300	0.123	0.127	0.155	0.004
留守老人月收入	300-600	0.141	0.090	0.143	0.012
	600-999	0.037	0.031	0.059	0.006
	1000元以上	0.020	0.010	0.022	0.000

### 3. 留守老人的精神和情感世界

#### (1) 留守老人的日常娱乐活动

根据我们的调查结果，留守老人的日常活动中，看电视的选择比例最高为75.3%，其次就是和其他老人聊天占66.4%，老人中日常会去教堂做礼拜的有16.1%，与老人中信仰基督教的26.6%比较吻合，其余喜欢去棋牌室的比较少占11.7%。从留守老人的闲暇活动可以看出，农村留守老人生活比较单调，文化娱乐活动稀缺。一些丰富精神生活的活动在农村就是奢侈的。另外关于乡村中宗教文化，除了信仰基督教外，大部分群众是没有宗教信仰的，一部分大爷大娘笑呵呵的说相信中国共产党，养老、医疗、种粮补贴等帮他们解决了很多问题。希望更多的社会力量才与进来，对农村的体育文化事业给予支持，以社会慈善的方式提供组织协会、活动场所、资金支持等，对农村留守人员的闲暇生活注入活力。

我们访谈发现，有孙子孙女的老人绝大部分的时光和精力都放在了带子孙上面，有一部分老人就是因为接送小孩上学，或者时刻需要照顾小孩，村卫生部的免费定时体检错过或者放弃。帮子女带小孩又成了他们“责无旁贷”的事情。

#### (2) 留守老人与在外务工子女的交流沟通

虽然现在通讯比较发达，务工人员与在家的亲人联系沟通比较方便且成本比较低，但是常常问起时，主体总是务工者与留守儿童或妻子，很多时候是家中有事不得不说时才会与留守老人沟通。这种现象一方面是我们国人上一辈之间表达情感的方式不流于语言，把情感都放在心里；另一方面就是长期的分离使两者之间的共同话题减少了，不知道可以聊什么，免得尴尬只好不通话。这样下来父母就脱离了与子女之间亲密的关系，老人生活中可以分散注意力的事

情减少，增加了他们的孤独感，不利于他们心理的健康。

#### 4. 结论和政策建议

本文通过对调查问卷的分析和深入访谈的总结，应用各种统计方法以经济状况、生活照料、精神生活为主线，分析了农村留守老人的生活现状，得到研究结论及政策启示如下：

第一，子女外迁提高了留守老人的物质生活水平，但留守老人的医疗、生活照料和精神生活存在严重问题。总体上看，子女外迁能提高整个家庭的经济生活水平，但子女外出务工使得代际之间出现长时间的空间分离，影响了留守老人生活照料资源的可获得性，许多留守老人处于自我照料之中，作为我国的传统的养老模式，家庭养老目前在农村仍占最主要地位，这种状况应该会持续下去。但是，在城镇化进程的不断推进和新一代群体思想观念转变的情况下，政府和社会组织应抓紧探索，提高农村老人的社会化养老问题，从根本上实现他们生活质量的提高。民政部门加快建立针对贫困老年人专项救助基金，完善农村养老保险制度，提高保障水平，逐步实现一部分符合条件的老人的社会养老（村委会居委会），未雨绸缪，解决目前发现的农村家庭养老的核心问题。

第二，针对目前农村留守老人主要的劳动负担——在劳动力外流的情况下耕种土地。由于外出务工子女的工作时间限制，迁移距离较远，目前最好的情况就是流动人员在农忙季节返乡。农业生产讲究一分耕耘一分收获，本该退出生产的老人继续承担繁重的劳动，一方面无法保证农业生产率，一方面给他们了沉重的压力。考虑到农村留守老人的生活习惯，要在保证留守老人能够获得和保持足够的土地来保障老年生活的同时，鼓励老人在无力耕种土地时能够把土地转租出去，交给种粮大户。

第三，接受外出务工人员的企业，应该出台人性化的制度，给予外出务工人员常回家看看的假期，使亲子关系的和谐，提高留守老人生活满意度。更优的方案是从一个地方招工，建立对口关系，对于他们的回家探亲便可规模化的安排，以激发员工的工作积极性。最好的是发展本地产业，既能促进本地经济增长，吸纳本地劳动力；就地就近迁移农民工也可以更好地照料留守人员，提高家庭的生活满意度。

第四，针对农村留守老人文化娱乐活动极为匮乏，除了上文的意见，我们

还可以借鉴赵法生研究员在山东尼山推行乡村儒学的成功经验。目前乡村文化的困境有：目前乡村文化的沙漠化。传统中国的乡村可以说是文化的蓄水池，遍布乡村的私塾培养了乡村的文化人到告老还乡后成为乡绅，在那里搞教化、做慈善，反哺乡村的文化。以及村里的祠堂、土地庙、关帝庙以及其他异彩纷呈的民间信仰。近代以来，中国社会结构发生了重大变化，尤其是城乡关系发生了重大变化，其中最大的变化是文化人离开乡村之后就一去不返。大规模撤并乡村学校是未经民主科学决策的一次严重失误，这大大提高了就学成本，并迫使那些不具备进城条件的农民也拼命向城里转移。它加剧了乡村的凋敝和城乡的失衡和乡村的空心化，成为一个老弱病残的留守世界。另外，乡村社会风气下滑，刑事案件发生率上升，环境污染有后来居上超过城市的趋势。总的来说，目前乡村面临价值真空、治理紊乱和生态危机三方面问题。乡村的传统文化体系被摧毁之后，外来宗教比如基督教及其一些变种在乡村传播很快，因为思想阵地，先进文化不去占领，其他文化就会去占领。公民有信仰自由，但是如果某种宗教在基层社会传播过快，导致乡村文化结构的失衡，就是一个值得注意的问题。

所以他们建立乡村儒学讲堂，有一支固定的乡村儒学志愿者队伍，建立起了一套乡村儒学的传播体系：倡孝道，读经典，习礼乐，做社会救助，造氛围，立乡约。目标就是要在国学教育中断一百年后的今天，重建儒学在乡村的教化体系，重建乡村的人生信仰和价值系统，为乡土文明的重建提供人伦道德基础。

山东乡村儒学是传承弘扬中华优秀传统文化的积极实践，让传统文化焕发活力，发挥了时代价值，是推广公益性文化服务的积极尝试，教化百姓，引领风尚，邻里和谐，乡村文明，社会呈现出安定团结的良好局面，在维护文化安全作出了有益探索，值得我们去学习模仿。

#### **（四）报告四：恩格尔系数的适用性探究**

##### **1. 发现问题**

如下图 37 所示，2010 年农村居民家庭的恩格尔系数是 41.1%，2011 年是 40.4%，2012 年是 39.3%。根据一般的标准：恩格尔系数达 59%以上为贫困，50-59%为温饱，40-50%为小康，30-40%为富裕，低于 30%为最富裕。由此看来，我国农村家庭的平均水平在 2012 年已经进入富裕阶段。我们在江苏省泗阳县进行实地

访谈的过程中发现，虽然绝大多数家庭已经不再为温饱问题所困扰，但大多数居民仍居住在农村瓦房里缺乏大件电器，也绝对称不上富裕。经过数据分析可得，王集镇农村人均年可支配收入仅为 10805 元。与此同时，2015 年的江苏农村平均人均可支配收入为 16257 元，内蒙古的农村人均年收入为 10775 元。王集镇的人均年收入仅仅与内蒙古的农村相当。为此，我们对恩格尔系数在农村的适用性产生了怀疑，并决定进一步研究下去。

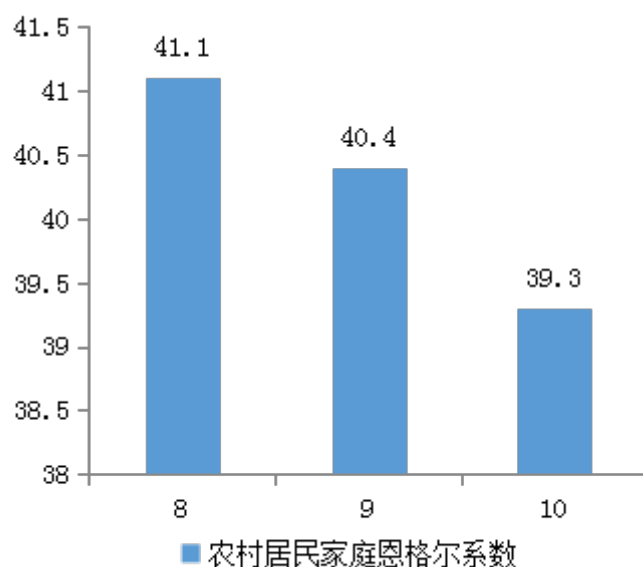


图37 农村居民家庭恩格尔系数

数据来源：中华人民共和国国家统计局

## 2. 现有研究综述

谢韩涛指出了由于多种因素影响导致农村居民恩格尔系数与收入水平之间的相关性不明显，并提出了测算生活必需品作为新的恩格尔系数因子，来反应居民生活水平的变化。张磊，范淑娟，赵悦辰通过把人均GDP基尼系数和恩格尔系数进行回归分析，得出人均GDP、基尼系数、与恩格尔系数负相关，CPI相对变动系数与恩格尔系数正相关。郝军和刘洁以河北农村为例分析恩格尔系数的局限性，并提出了：

(1) 恩格尔系数=(食物+教育+医疗)支出变动百分比/总支出变动百分比；恩格尔系数=(食物+教育+医疗)支出变动百分比/收入变动百分比；

(2) 恩格尔系数=食物支出变动百分比/(总支出—教育支出—医疗支出)变动百

分比；

(3) 恩格尔系数=食物支出变动百分比/总支出变动百分比的修正模型。

### 3. 问题分析

根据所得的 878 份有效问卷，我们计算出王集镇的农村家庭恩格尔系数约为 39.7%。巧合的是，我们所得到的王集镇农村家庭的恩格尔系数竟然与国家统计局的 2012 年给出的数据相似。但是显然，泗阳是江苏的贫困县，王集是贫困镇，远远没有达到富裕的程度。显然，仅仅有恩格尔系数还不能说明王集镇农村家庭的生活状况。为了进一步分析恩格尔系数在农村的实用性情况，我们根据问卷调查中的农村家庭的每月医疗支出，人情来往支出，儿童教育支出，交通通讯支出等等数据，得到了王集镇农村居民家庭的月消费人均支出图如下图 38 所示。

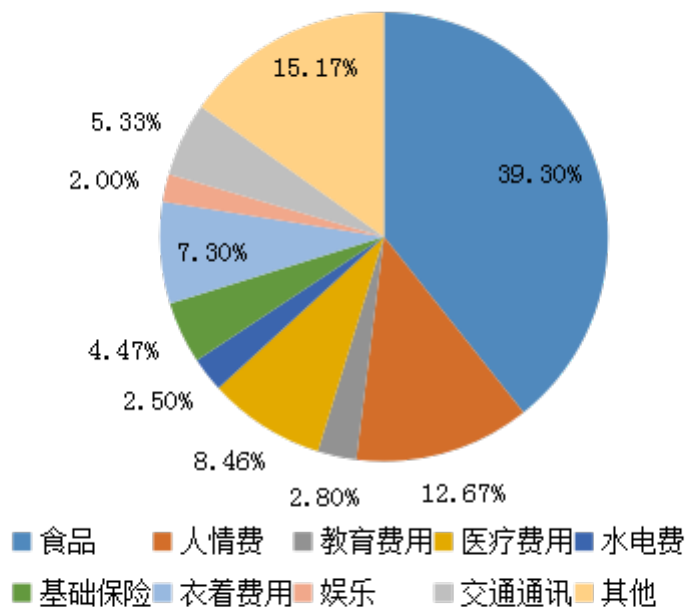


图38 泗阳农村家庭各项支出饼状图

数据来源：南京审计大学社会实践苏北劳动力流动调研团队数据库

由图可得，王集镇的恩格尔系数为 39.3%，低于 40%，如果根据恩格尔系数来判定，应该算作富裕家庭，但实则不然。首先，农村的市场化指数低，有一部分食品如大米，蔬菜，鸡蛋等等基本处于自给自足状态，并不需要去花钱购买。其次，根据我们的深入访谈可得，如果仅有空巢老人在家的话，那么食品支出会



更低。此外，在现代社会，义务教育费用和医疗费用都应算在基本生存费用，即必需开支里。当义务教育费用和医疗费用占比过大时，会导致家庭压缩食品方面的开支用来支付教育、医疗等方面的费用。而据上图我们可知，医疗和教育费用占比已达到 0.13，说明食品支出很可能已经被压缩。最后，食品支出很可能会受到地区人民生活习惯和偏好的影响。比如，沿海地区的人民喜好海鲜，而海鲜的价格相对内地的蔬菜米饭等农产品会高很多，对价格水平较高的食品需求量大可能会直接导致食品支出占总支出比重大大增加。而泗阳农村消费的主要食品的价格普遍较低，对价格水平较高的食品需求量很小，也导致食品支出较低。

其他的部分支出较高：因为即使在农村，贫富差距还是较大的，有的家庭已经在市里，县里，镇上买了房子，那么住房支出势必是一个大头。但是，农村买房通常不会有房贷，大多一次性付款，这也就导致了买房那年的总支出大幅度增加，从而使当年恩格尔系数极低，因此对反映生活水平高低的准确度造成很大影响。另外，还是有不少家庭依旧居住在农村的瓦房里面，是没有住房开支的。因为住房开支的不稳定性，所以我们没有单独列出一项。但是因为买房开支较大，再加上其他的一些意外支出等等，所以使得其他消费支出较高。

人情来往的支出比例较高：在设计问卷之初，问卷中是没有人情来往的这一选项的，但后来采访过程中发现，很多空巢老人每月的食品支出仅为 300-400，而人情来往的一次礼金至少也要两百。因而，我们加上了这个选项。中国是一个人情社会，礼金自然不可避免，尽管采访过程中，很多家庭都表示为其所累，却也无可奈何。采访发现，往往家庭子女越多或越富裕的家庭，礼金支出也越多。

医疗和教育之和约 13%，这和宿迁的地方发展特点有关。十五年前左右，宿迁市政府为了谋求发展资金，卖掉了市内所有的公立医院和大部分的学校，最近几年才开始建设公立的三甲医院。另外，据我们深入访谈当地居民得知，王集镇所在泗阳县最好的高中，初中均是致远教育集团旗下的私立中学，且幼儿园学费长期居高不下，因此导致当地居民教育医疗投入较大。

为了更进一步地研究王集镇的农村居民家庭月消费支出情况，我们在找到了中国农村居民人均消费支出情况图。如下表 18 所示。

表 18 中国农村居民人均消费支出

年份	消费支出总额 /元	消费支出比例/%							
		食品	衣着	居住	设备及用品	交通通信	文教娱乐	医疗	其它
1980	162.3	61.74	12.32	13.86	2.53	0.37	5.11	2.09	1.97
1985	317.6	57.75	9.70	18.23	5.10	1.76	3.90	2.42	1.13
1990	584.6	58.81	7.77	17.35	5.29	1.44	5.37	3.25	0.74
1995	1310.5	58.62	6.85	13.90	5.23	2.58	7.81	3.24	1.76
2000	1670.1	49.13	5.75	15.47	4.51	5.57	11.18	5.25	3.14
2005	2555.5	45.48	5.81	14.49	4.36	9.59	11.56	6.58	2.13
2010	4381.8	41.09	6.02	19.06	5.34	10.52	8.37	7.44	2.15

数据来源：中华人民共和国国家统计局

从两张图表的恩格尔系数对比中，我们不难看出，随着我国经济的发展，恩格尔系数呈现出逐年递减的趋势，并在 2010 年之后逐渐跌破 40%，若单纯以恩格尔系数来衡量，我国农村已经步入富裕阶段，但经过上面对王集镇的分析已经可以得知显然并非如此。

仔细研究图表我们不难发现，占比较大的是食品支出，医疗支出，人情来往支出等。从消费层次的理论来看，其中，食品支出和医疗支出属于生存资料消费，是最低层次的消费；人情来往勉强算是发展资料消费；而享受资料消费仅有 2%，几乎可以忽略不计。

#### 4. 进一步研究的建议

经过我们上述的分析，直接用恩格尔系数来表示农村的经济发展程度无疑是片面的，我们不妨借鉴一下马斯洛需求层次理论。马斯洛理论把需求分成生理需求、安全需求、爱和归属感、尊重和自我实现五类，依次由较低层次到较高层次排列。在自我实现需求之后，还有自我超越需求，但通常不作为马斯洛需求层次理论中必要的层次，大多数会将自我超越合并至自我实现需求当中。生理上的需要是人们最原始、最基本的需要，如吃饭、穿衣、住宅、医疗等等。若不满足，则有生命危险。这就是说，它是最强烈的不可避免的最底层需要，也是推动人们行动的强大动力。当一个人被生理需要所控制时，其他一切需要均退居次要地位。为此我们认为，在王集镇的农村，恩格尔系数与家庭富裕程度之间的相关性不明显。为此，我们不妨将食品、医疗、教育支出等家庭必须支出作为恩格尔系数新

的因子，构建新的恩格尔系数。为此我们得到上图中的王集镇农村家庭新的恩格尔系数=50.56%，即王集镇农村的居民介于温饱和小康之间。

## 5. 结论

本次调研解决了恩格尔系数在农村的不适用性问题的论证；我们提出对恩格尔系数进行细微的修正，将分子加上教育和医疗等必须支出，可以反映出王集镇的农村居民实际生活水平。实现了原来问题的假设，我国农村还没有进入富裕阶段。进一步要探究的问题是，这是江苏宿迁泗阳王集镇的特例，还是中国农村的普遍现象？如果是普遍现象，修正后的恩格尔系数是否适用于我国其他地区的农村。

### （五）报告五：劳动力流动减贫效应的实证检验——基于 Logit 模型回归分析

根据研究目的，本报告选取个人特征、家庭因素和务工情况等方面因素研究泗阳县劳动力流动的特征，并对这些因素进行分析和影响方向假设。

#### 1. 劳动力流动对缓解家庭贫困的影响因素分析

##### （1）个人特征

##### ①性别

根据传统性别分工，农村男性劳动力往往是家庭经济支柱，在家庭压力和较强风险偏好的作用下，能够从事条件更为艰苦收入相对更高的工作。

##### ②婚姻

相比未婚者来说，已婚务工者有更多来自家庭的压力，如住房、孩子教育等。这一方面成为已婚务工者努力寻找和从事高收入工作的动力，另一方面，新增的家庭负担一定程度上稀释了贫困缓解的实际效果。

##### ③年龄

通常情况下，年龄会对个人的收入产生一定的影响，通常认为年龄越大工龄越大，经验和技能的积累相对较多，且对家庭负有更多责任，故认为其获得高收入以缓解家庭贫困的概率更大。

##### ④受教育程度

一般认为，文化程度高和有职业技能的外出务工者拥有较高的打工收益，这对缓解家庭贫困有正向影响，而另一方面，文化程度较高劳动者的流失会降低务农人员整体素质，农业生产率难以提高。

## （2）家庭因素

### ①外出务工人数

学界普遍认为城乡和地区收入差距构成了劳动力流动的重要动因（蔡昉，2010；陆铭，2012；张车伟，2015等）。收入差距的不断拉大，影响到农村家庭外出务工人员数量的增加，这从我国流动人口年增长率也可看出。家庭外出务工者增多，一方面从流入地获取的务工收入上升，有利于缓解家庭贫困。另一方面，由于农村基础设施薄弱、劳动者素质普遍较低、农产品市场化程度较低等原因的影响，务工资金和技术回流渠道在一定程度上受阻，外流劳动力对农村经济的反哺作用有限。同时大量劳动力的外流还带来了留守老人和儿童缺乏照顾以及农村商品市场严重失衡等社会问题。这些因素在一定程度上反而会限制农村经济的进一步发展，从而阻碍农村贫困的减少。

## （3）务工情况

### ①外出年限与年外出月数

务工者外出年限越长或年外出月数越多，流动的稳定性增强，在边干边学中积累的经验相对更丰富，工作技能相对较高，从而获得较高收入的概率更大，对缓解家庭贫困有积极影响。

### ②务工收入与寄钱情况

一般认为务工收入越高，务工者给留守家庭寄钱数额更大对缓解农村家庭贫困一定有正积极作用。本次调研针对性地采集到这两方面的数据，可以进一步将两个因素做对比研究，探讨务工收入与寄钱情况何为缓解家庭贫困的更显著因素。

由于本报告注意研究农村居民贫困状况，所以将样本限制为农村调查户。根据研究的需要，对问卷数据进行整理，剔除不规范或缺失数据后，符合要求的样本总共为 878 个。表 19 给出了相关变量的定义和样本的描述性统计情况。

表 19 各变量的定义和描述性统计

变量	定义	观测数	均值	标准差	最小值	最大值
家庭人均纯收入 (inc)	家庭农业收入和非农业收入/家庭规模	878	10822.05	6995.96	233	82500
外出务工人数 (num)	家庭劳动力流动人数	878	2.27	1.47	1	12
性别 (gen)	男=1, 女=0	878	0.95	0.22	0	1
年龄 (age)	按 2016 年实际年龄计算	878	37.99	9.21	18	65
婚姻状况 (mar)	离异或丧偶为 0, 未婚为 1, 已婚为 2	878	1.83	0.46	0	2
受教育程度 (edu)	接受专业正规教育年限记录	878	9.20	2.90	0	19
外出年限 (year)	务工者外出打工总年数	878	14.05	8.76	0	45
年外出月数 (mon)	务工者一年在外务工月数	878	9.26	2.78	2	11
务工收入 (sal)	务工者每月打工收入	878	4589.59	2853.32	1000	33000
年寄钱总额 (send)	务工者每年带回家的钱	878	4685.41	7091.03	0	50000

## 2. 劳动力流动对缓解家庭贫困影响的 Logit 模型设定

### (1) 变量选取

#### ①因变量

研究劳动力流动各因素对缓解家庭贫困的影响, 因变量可设定为家庭贫困程度。这里通过家庭人均纯收入的高低进行划分, 因此, 对家庭贫困的界定是个二

分类离散变量。根据国家扶贫文件，家庭人均纯收入等于或高于 3000 元/年，即为非贫困家庭，因变量取“1”；家庭人均纯收入低于 3000 元/年，为贫困家庭，因变量取“0”。

## ②自变量

根据国内外对劳动力流动缓解家庭贫困的同类研究，本课题的研究目的和对问卷调查数据的归纳整理，本报告研究选取具体变量情况如表 20。在回归前需要对多分类自变量设置哑变量。考虑到哑变量设置对参照水平组有一定的频数要求，自变量年龄，受教育程度，外出务工人数及务工收入为多分类变量，均以第一项为参照水平组。

表 20 自变量选取的说明

变量类型	变量名	取值说明
个人特征	性别 (gen)	男性=1, 女性=0
	婚姻 (mar)	已婚=1, 未婚=0
	年龄	
	25—45 岁	对照组
	25 岁以下 (age1)	是=1, 其他=0
	45 岁以上 (age2)	是=1, 其他=0
	受教育程度	
	初中	对照组
家庭因素	小学及以下 (edu1)	是=1, 其他=0
	高中及以上 (edu2)	是=1, 其他=0
	外出务工人数	
	2 人	对照组
务工情况	1 人 (num1)	是=1, 其他=0
	3 人以上 (num2)	是=1, 其他=0
	外出年限 (year)	10 年以上=1, 其他=0
	年外出月数 (mon)	9 个月以上=1, 其他=0
	务工收入	
	月均 2500-6000 元	对照组
	月均低于 2500 元 (sal1)	是=1, 其他=0
	月均高于 6000 元 (sal2)	是=1, 其他=0
寄钱情况	寄钱情况	
	寄钱与否 (send1)	寄钱=1, 其他=0
	寄钱数额 (send2)	年均 1 万元以上=1, 其他=0

## (2) Logit 模型

研究的目的主要考察农村劳动力流动对缓解家庭贫困的影响,我们先以家庭人均纯收入作为因变量,而劳动力流动的相关指标性别、年龄、婚姻、受教育程度、外出务工人数、外出年限以及其他变量,如月收入等作为自变量。同时结合截面数据的特点以及表 20 的相关变量界定,假设农村劳动力流动是按照效用最大化原则进行,可以建立如下 Logit 二元离散选择模型(半对数形式):

$$L = \text{Ln}\left(\frac{p}{1-p}\right) = \beta_0 + \beta_1 \text{gen} + \beta_2 \text{mar} + \beta_3 \text{age}_1 + \beta_4 \text{age}_2 + \beta_5 \text{edu}_1 + \beta_6 \text{edu}_2 + \beta_7 \text{num}_1 + \beta_8 \text{num}_2 + \beta_9 \text{year} + \beta_{10} \text{mon} + \beta_{11} \text{sal}_1 + \beta_{12} \text{sal}_2 + \beta_{13} \text{send}_1 + \beta_{14} \text{send}_2 + u \quad (1)$$

(1) 式中,为发生比(odds),即家庭未发生贫困的概率与家庭发生贫困的概率的比值。Logit 模型的偏回归系数为相应自变量变动一个单位所带来的对数发生比 的改变量,显然没有直观解释含义。u 为随机误差项,各变量的具体含义见表 4。对等式两边取 e 的指数得:

$$\begin{aligned} \text{odds} &= \frac{p}{1-p} = \exp(\beta_0 + \beta_1 \text{gen} + \beta_2 \text{mar} + \dots + \beta_{14} \text{send}_2 + u) \\ &= e^{\beta_0} \times e^{\beta_1 \text{gen}} \times e^{\beta_2 \text{mar}} \dots \times e^{\beta_{14} \text{send}_2} \times e^u \end{aligned} \quad (2)$$

(2) 式中,为发生比率(odds ratio),它提供了自变量变动一个单位时,发生比变动的倍数。即自变量变动一个单位所带来的发生比变动的百分比,这对回归系数的解释较有意义。

### 3. 数据来源与描述性统计

本报告研究所用数据来源于团队 16 名成员在 2016 年暑期社会实践期间对江苏泗阳 39 个下辖村的问卷调查。农户调查采用随机抽样方式,并剔除没有外出务工者的家庭,询问调查对象家庭经济情况和人口情况。本次调查共发放问卷 1000 份,收回有效问卷 878 份,有效率为 87.8%。调查问卷中相关变量的描述性统计如表 21 所示。

表 21 调查数据的描述性统计（均值或比例）

	变量	非贫困家庭	贫困家庭	流动家庭总体
	男性 (%)	94.68	96.08	94.76
	已婚 (%)	86.94	80.39	86.56
个人特征	年龄			
	低于 25 岁 (%)	8.10	19.61	8.77
	25—40 岁 (%)	66.75	49.02	65.72
	高于 45 岁 (%)	25.15	31.37	25.51
	受教育程度			
	小学及以下 (%)	15.48	19.61	15.72
	初中 (%)	65.18	68.63	65.37
	高中及以上 (%)	19.35	11.76	18.91
家庭因素	外出务工人数			
	1 人 (%)	33.98	29.41	33.71
	2 人 (%)	37.61	35.29	37.47
	3 人以上 (%)	28.42	35.29	28.82
务工情况	外出务工 10 年以上 (%)	63.97	64.71	64.01
	年外出 9 个月以上 (%)	65.18	66.67	65.26
	务工收入			
	低于 2500 元 (%)	15.11	31.37	16.06
	2500—6000 元 (%)	49.09	62.75	65.15
	高于 5000 元 (%)	35.79	5.88	18.79
	寄钱情况			
寄钱 (%)	58.89	35.29	57.52	
	寄钱 1 万元以上 (%)	22.73	1.96	21.53
	占总样本比重 (%)	94.19	5.81	100
	样本数	827	51	878



描述性统计分析发现，与贫困家庭相比，非贫困家庭外出务工人员中已婚者比例较高，受教育水平较高，家庭劳动力流动数量反而较低。同时，非贫困家庭外出务工者流动年限和年外出时间都较短，高收入群体比重大，寄钱回家的务工者比例远远超出贫困家庭比例，年均寄钱数额超过 1 万元的务工者比例也明显更高。统计还显示，非贫困家庭的年轻和年长务工者比例均低于贫困家庭，中间年龄段 25-45 岁务工者比例明显高于贫困家庭。鉴于非贫困家庭和贫困家庭劳动力流动在上述指标上存在一些明显差异，有必要就这些因素对农村家庭贫困与否的影响机制进行计量分析。

#### 4. Logit 模型回归结果、检验与分析

##### (1) 回归结果及检验

为了对Logit回归模型进行有意义的解释，模型中所包含的自变量必须对因变量有显著解释能力。在Logit回归模型中，用来检验“除常数项以外的所有系数都等于 0”的无关假设的检验是似然比检验（likelihood ratio test）。它可以用来检验Logit回归模型是否统计性显著。似然比统计量近似地服从于 $\chi^2$ 分布（Willam H. Green, 1990）。如果模型 $\chi^2$ 的统计性显著，便拒绝零假设，说明自变量所提供的信息有助于更好地预测事件是否发生。

表 22 Logit 模型的检验结果

统计量	统计值	P 值	模型成立与否判断
Likelihood Ratio test	41.9633	0.0001	拒绝原假设，认为模型成立
Score	40.3736	0.0019	拒绝原假设，认为模型成立

本报告用Logit模型来拟合调查所获取的数据，模型的检验结果见表 22。在该模型进行统计检验时，发现似然比检验（likelihood ratio test）中 $\chi^2$ 的统计量为 41.9633，而P值为 0.0001，远小于边界值 0.05，同时Score的 $\chi^2$ 的统计量为 40.3736，P值为 0.0019，小于 0.05。即检验结果均落入了拒绝域，故可推翻原假设，认为所建立的Logit模型是合理的。

表 23 影响家庭贫困的 Logit 模型回归结果

影响因素	回归系数	$\chi^2$ 值	P 值	OR 值( $Exp(B)$ )
常数项	3.8108	6.7454	0.0094	8.6096
性别	0.6087	0.6897	0.4063	1.8380
婚姻	-0.3068	0.4672	0.4943	0.7358
年龄 (25-45 岁)				
25 岁以下	1.4589	7.2777	0.0070	4.3011
45 岁以上	0.4773	1.7918	0.1807	1.6117
受教育程度 (初中)				
小学及以下	0.1876	0.2190	0.6398	1.2064
高中及以上	-0.5812	1.6963	0.1928	0.5592
外出务工人数 (2 人)				
1 人	-0.3537	0.8502	0.3565	0.7021
3 人以上	0.2958	0.6717	0.4125	1.3442
外出年限	0.5939	2.2075	0.1373	1.8110
年外出月数	0.1299	0.1651	0.6845	1.1387
务工收入 (2500-5000 元)				
低于 2500 元	0.5763	2.7183	0.0992	1.7795
高于 5000 元	-0.8354	2.1293	0.1445	0.4337
寄钱与否	-0.4455	1.9519	0.1624	0.6405
寄钱数额	-2.1235	7.5104	0.0061	0.1196

注：①各影响因素后括号里的项为参照项；②参照项的发生比率默认为 1。

## (2) 回归结果分析

表 23 为调查问卷 Logit 模型中 11 个变量的参数估计及显著性检验。结果显示，外出务工者年龄和寄钱数额对缓解家庭贫困具有显著的积极作用，均通过 1% 的显著性水平检验。对这些因素的影响和程度分析如下：

第一，务工者年龄。年龄变量对缓解农村家庭贫困影响在统计上显著，这或许是因为年轻农民工（25 岁以下）所形成的劳动力流动缺少充分的人力资本积

累。较早外出务工很大程度上意味着他们接受的正规教育或职业培训有限，缺乏一定经验技能。同时，年轻一代务工者相比于中年务工者更具有对生活品质的追求，在繁华的大中城市生活更容易因示范效应作用而相应提高自身消费水平，其家庭责任观念还不够强烈。因此，我们认为可以将劳动力流动按照务工者的个人出发点与对缓解家庭贫困影响的差异分为“顾家型”和“顾己型”两类，本段所分析的年轻一代务工者大多可归于后者。

第二，寄钱数额。外出务工者对留守家庭的转移支付是劳动力流动缓解家庭贫困的主要方式。在非贫困家庭，即人均纯收入超过 3000 元的农村家庭中，务工者每年转移支付超过 10000 元的比例为 22.73%（如表 5），这些资金主要用于家庭日常开销、农业生产等方面，对农村地区的生产和消费有直接促进作用，有效地缓解了农村家庭贫困。同时也能从中发现，较大比例贫困家庭是依靠外出务工者每年进行大额转移支付而脱贫，而没有获得或者获得较少转移支付的家庭还存在很大比例的贫困问题。这反映出劳动力流动缓解家庭贫困的机制仍过于“僵硬”，直接的经济支付对农村扶贫、脱贫的帮助只是一时的、局部的，要实现贫困地区全民脱贫、永久脱贫的理想目标还需要找到一个能带动经济进行良性循环的机制。

从回归结果中可以看出，务工者性别、婚姻、受教育程度、家庭务工人数、外出时长和务工收入因素在统计学上还不能对缓解家庭贫困构成显著性影响。虽然对这个结果有些意外，但既然是做实证研究，我们就应该尊重数据和计量结果。另外，我们也逐渐意识到，劳动力流动作为一个宏观经济问题，其对农村建设和家庭贫困的影响是极为复杂的，我们试图用因素分析法对劳动力流动的减贫效应进行分析，而各种影响因素对缓解家庭贫困也存在多重效应，出现一些能够互相抵消的情况。关于这方面问题很有必要再做探讨，限于篇幅限制，进一步研究会另外展开。

## 5. 主要结论与政策启示

### （1）主要结论

结合上文的理论推导发现，劳动力流动对增加农村家庭居民收入、缓解农民家庭贫困、改善农民家庭福利具有积极效应，然而，劳动力流动对缓解家庭贫困的影响因素存在不确定性，务工者性别、婚姻、受教育程度、家庭务工人数、外

出时长和务工收入等因素并未对缓解贫困产生显著影响，只有务工者的年龄与寄钱数额对改善家庭贫困构成显著影响。

尽管这一实证分析可能与传统意义上的认知有些偏差，似乎显示出越打工越穷的迹象，但是我们认为，以下因素可能导致了该结果：

#### ①调研地点的特殊性

本篇调研报告选取了江苏省泗阳县下辖 39 所村庄 1000 户外务工家庭作为样本。所调研的 39 所村庄里有 18 所位于泗阳县北部的王集新城，作为新兴工业园区，王集新城已初具规模效应，呈现出良好的经济发展态势。工业园区内部厂房投资建设力度大，可以创造就业需求，为很多当地村民提供就业机会。因此，外出务工的居民具有局限性，并非是传统意义上的贫穷的村民，而是对外出工作有需求，家庭牵挂较少的村民。这样一来，也就可以说明该结论的局部适用性。

#### ②居民生活方式的转变

笔者在实地调研走访过程中发现，尽管外出务工者的人均月收入为 4590 元，与城市中等偏下收入水平相近，但是只有 57.52% 的外出务工人员给家里寄钱，而占比四成多的务工人员不曾给家里寄钱。很多外出务工者虽收入较高，但家庭经济情况并未得到很大改善。这种现象与子女成年后，与老人分家过有很大程度上的关联。成年已婚子女在结婚后，与家庭经济独立，并非保留了传统意义上四世同堂的大家庭。因此，其受教育程度的高低，外出务工时长的多少都只是与其自身家庭的贫困有关，而并未实质性的改善农村家庭的经济情况。

#### ③劳动力流向地选择的局限性

通过实地走访发现，外出务工者大多由亲戚、老乡或朋友介绍找到工作，占比达到总体的 88.73%。务工渠道的单一性导致外出务工者从事的行业大多以建筑业，制造业为主，分别占到 35.88% 和 21.30%。由亲戚、老乡介绍而得来的工作大多是在建筑工地上做泥匠，瓦匠，木匠，工匠；或者是形成以熟人为主的装修团队，这种现象也显示出，如果受教育水平没有达到大专、大学这种能够输出劳动力的程度，而是诸如初中、高中水平，即使有一定的教育程度，但是也会受到务工渠道选择的制约。

#### ④企业制度与福利水平的制约

根据 1000 份样本信息所形成的问卷统计结果来看，有 15.49% 的务工者一年

在外务工时长不到6个月，工作极不稳定，这就导致了即使居民外出务工，但是频繁的更换行业，更换地点会导致收入的不确定性。如果该年整体经济情况较好，有大量的用人需求，那么外出务工者就有钱可赚；如果当年经济形势下滑，那么大量的务工者就会闲置在家。笔者此次调研，也发现了很多劳动力回流的现象，足以说明这种现象绝非个例，需要引起关注。同时，大部分的务工者每年与亲人团聚的机会非常稀少，63.07%的家庭表示，在外务工者一年甚至两三年才能回家。两到三年回一次家，这种长时间，长距离的阻隔对改善家庭福利也是没有好处的。留守儿童、妇女还是过着和从前一样的生活，劳动力外出就变成了一种“顾己”行为，而非“顾家”行为。当然，或许这并不是出于外出务工者的本意，而是与企业制度、福利水平息息相关，因此，更需要引起我们极大的关注。

## （2）政策启示

在上述理论和实证分析的基础上，本文得到如下政策启示：

①在欠发达地区，建立当地的非农就业机会优于向外输出劳动力。

以调研对象江苏泗阳县为例，劳动力流动对改善家庭贫困有积极效应，但这种效应显著性不强，反而是由当地18个乡村联合形成的王集新城镇对改善居民就业情况，拉动当地消费，提高居民福利水平有显著好处。江苏省内由于地理位置的特殊性，处于苏南、苏北和苏中不同位置的地方经济水平有着明显差距，苏北地区相对苏南来说，经济发展水平相对落后，对外输出较多劳动力。发达省份江苏省内欠发达县域泗阳的绝大多数劳动力都选择本省发达县市作为外出务工地点，外出务工所得也在一定程度上拉动当地消费。

因此，除了鼓励农民到发达地区或者省内发达县市就业之外，更重要的是创造本地区内的就业机会，鼓励农民在本地就业，这对发达省份欠发达县域的发展有着重要的经济意义。如果农民在苏南，苏中地区就业，那么流回本地区的资金仅仅是作为汇款的那部分收入；而如果在本地就业，则农民打工收入完全在本地消费，有利于拉动本地经济的发展。

②提高农业机械化水平，大力推进农业产业结构优化，提高农业创新水平，增加当地农民的收益。

以本次调研对象江苏泗阳县为例所得出的调查结论显示，外出务工者给家庭的寄钱数额对改善农村家庭贫困有显著影响，然而由于居民生活方式的转变，大

家变小家的转变，务工者收入水平的高低并不能真正带来一个家庭的经济情况的好转，甚而拉动当地经济建设。简言之，非农就业加速了农户间土地的转移和优化配置，但没有带来土地投入和产出水平的明显增长，原因可能在于农业劳动力仍然大量剩余以及农地比较效益的低下。因此，提高当地农业机械化水平，大力推进农业产业结构优化，将非农业带来的投资能力转变为现实的农业收益显得尤为必要。

### ③提高就业组织化程度，加强务工者就业能力。

以本次调研结果来看，进城务工渠道虽然多样，但绝大多数是通过亲戚、朋友或者老乡介绍，进城务工的组织化程度仍较低，呈现出无序性的特点，缺乏一定的市场平台来实现有效的资源配置。通过熟人介绍工作的就业渠道从表面来看非常“理性”，而实际上并非最“理想”的选择。采用这种方式，实质上是务工者就业信息闭塞的结果，这样的劳动力流动具有很强的盲目性，不利于就业稳定与人力资源有效配置。要改变就业过度依赖熟人介绍、组织化程度低这一现状，提高农村剩余劳动力流动的有序性，可以从以下几方面采取措施。

第一，广开就业渠道，实现农村剩余劳动力的有序转移。地方政府应当创造多种途径来实现进城农民的有序转移。可以通过农办等机构广泛收集大城市的就业信息，及时向农民发布；依托信誉可靠的劳务派遣公司，统一组织进城务工者到需招大量务工人员的用工单位去；直接联系城市用工单位，了解用工需求信息，对外出务工者进行订单培训，由政府自己把务工者集中起来输往城市用工单位。

第二，流出地城市要加强劳动力市场的管理，整顿和规范职业中介行为。现在很多务工者无法从职业中介机构获得自己想要的工作，甚至上当受骗。这说明，职业中介机构在帮助进城务工者就业方面没有发挥出应有的作用。作为劳动力流入地城市，应该鼓励甚至奖励职业介绍机构为进城农民提供就业信息、进行就业指导 and 帮助推荐就业。对于政府办的劳动力市场，要提供能适合文化水平较低的农民工就业的工作岗位，对于民办职业中介机构要进行资质检查，整顿其不法行为，维护进城务工人员的权益，树立职业中介良好声誉，从而发挥职业中介机构在提高外出务工者就业组织化程度方面的积极作用。

第三，提高劳动力素质，加强就业指导。对贫困地区要打造劳务经济，必须提高外出务工者素质。除了上述介绍的可以借助当地基础教育和职校、技校等，

培训内容还应包括基本的劳动保障法律法规等，以提高务工人员进城后的就业能力。调查显示，初中，高中的受教育程度还不足以让劳动力具备自己主动向外输出的能力，因此，提高劳动力素质，增强就业能力显得尤为必要。

④完善企业制度福利建设，改善外出务工者福利状况。

根据调研报告的结论来看，务工者外出务工的时长不稳定，以及回家间隔期太久，也会对家庭经济情况的改善起到一定的副作用。因此，完善企业制度福利建设，提高员工福利水平也需要引起关注。

## 五、认识与思考

### （一）对社会调查的新认识

#### 1. 没有调查就没有发言权

2012年5月，前总理温家宝在母校发表讲话中谈到：在中国，如果不懂得农民，不懂得农村，就不懂得中国的国情；不懂得占全国大多数人口的穷人，就不懂得政治，也不懂得经济。对大学生来说，无论今后从事什么工作，了解农村就是了解国情，这是不可或缺的一课。在这次调研中，我们通过向基层干部虚心请教掌握到关于村里的部分情况，通过走进农村实地观察了解到当地的村容村貌和村风民俗，而关于扶贫工作的实施情况、政策效果，村里有没有新面貌新变化等事关老百姓切身利益的问题，老百姓的感受最深，也只有和他们展开座谈式的交流才能得到答案。有些受访老人除了给予我们问卷涉及的信息，还会将自己对农村建设、基层政治的一些看法拿来与我们分享。“上面出的好政策下来就乱了”“粮食再贱也不能把地给撂了”“城市地方太小哪有村里自在”……这些在农村生活了大半辈子的老农民通过朴实的语言给我们勾勒出一个真实的农村，一个属于农民自己的农村，同时也是一个复杂的农村。仅凭自己的臆断考虑问题帮不了农村，要想发展农村必须先了解农村，弄清楚村民关心什么问题，在此基础上做好引导，政策才能发挥出它应有的作用。类似“秀才关在房里想出来”的政策很难具备群众基础，也不会受到群众的接纳。所以多展开调查工作，多深入农村家庭很有必要，第一手的材料永远是最珍贵的。

#### 2. 在访谈中提炼调研主题

我们调研的地点是在宿迁市泗阳县。之所以选择这个地方，原因主要基于以下几点：

- (1) 我们研究的主题注重发达省份的欠发达地区；
- (2) 宿迁市是江苏省欠发达地区，经济较为落后，贫困程度较为严重；
- (3) 泗阳县是宿迁市内的欠发达地区；
- (4) 指导老师若干年前在泗阳县有过调研，因此我们的这次调研更具有对比意义。

除了问卷调查，我们还要求进行深入访谈。通过与老百姓的深入交流，更深层次地发掘出我们调研的主题。主题不是空想而来的，它要求有现实的依托与支撑。“没有调查就没有发言权”，但简单的调查并不能满足我们的要求，换句话说，我们是要调研，而调查只是我们进行调研的一个手段与途径而已，二者不能混为一谈。因此，我们在问卷调查的基础上要进行深层次的访谈，然后整理、提炼出主题，形成报告。

### 3. 调研报告要注重讲事实

调研报告是一定要讲事实的。它通过调查得来的事实材料说明问题，用事实材料阐明观点，揭示出规律性的东西，引出符合客观实际的结论。一切分析研究都必须建立在事实基础之上，确凿的事实是调研报告的价值所在。

因此，尊重客观事实，用事实说话，才是调研的最大特点。写入调研报告的材料都必须真实无误，调研报告中涉及的时间、地点、事件经过、背景介绍、资料引用等等都要求准确真实。一切材料均出之有据，不能听信道听途说。只有用事实说话，才能提供解决问题的经验和方法，研究的结论才能有说服力。如果调研报告失去了真实性，也就失去了它赖以存在的科学价值和应用价值。

## (二) 调研过程中的反思

### 1. 反思“贫困”

在调研过程中我们思考最多的是这些地区到底为什么贫困？好多访谈中共性的反应上面的政策是好的到下面就走样了。为什么会这样，上面的政策是有全局的考虑，经过经济学家认真的推理论证甚至实验，或是借鉴成功的经验，经过认真的执行应该会有与预期结果相对应的实际成果，之后再行因地制宜的纠偏修正。周其仁说运行的制度成本对我们的经济发展至关重要。当年我们从争4保5到达到10，现在又从如日中天到面临下行压力，这其中有一个一以贯之的逻辑，就是体制成本的变化：体制成本决定经济发展，也决定未来。现在基层领



导干部的执政效率和廉洁，是团结民心，共同致富的关键之一。

其次就是乡镇基本没有实业来吸纳剩余劳动力、吸引外资、创造税收收入，进而增加政府投资。导致当地工资水平低，消费水平低。仅有的一些小厂都是生产不连续，工资不能及时足额发放的制衣厂、木材厂等。现在大部分外出务工的都死在建筑工地上做瓦匠或者是小工，但是今年一半的时间都在家待业，就因为经济下行，好多出去找不到活，或者是活不紧凑，根本挣不了足够家里开支的工资，回到家乡也没有合适的工作，只能恶性循环。

如何成为一个对社会有用的人？调研中我们发现劳动力流动去往不同的地方，根据自身的技能、学历水平、受身边人的影响等通过不同的途径，找到目前条件下比较和好的额工作。学历较低的大部分是从事家族传统的职业或者根据当下的需要找需求量较大门槛低的工作，有少部分敢于冒险，自己做些小生意。有中专大专之类学历的要看自己当时选择的专业技术，现在是否有好的发展前途、有没有被技术的发展淘汰或者核心的技术自己有没有掌握，都体现在现在的生活水平上。

亚当·斯密曾说：我们的晚餐并非来自屠宰师、酿酒师和面包师的恩惠，而是来自于他们对于自身利益的关切。也就是人们出于利己的目的，而做出利他的行为。不论我们接受的是何等的教育，都是要成为一个对社会有用的人，如何判断你对社会有贡献，一个角度就是看你能不能持续合法的赚到钱，这就度量了别人愿不愿意为你的产品或服务付费，如果能达成交易，你们之间的价值进行交换，满足各自的需求，那就可以的或是一个对社会有用的人。不要把某一个身份想当然的钉到某个道德尺度上，大学生应该怎样怎样，初中生可以怎样怎样，这样就有了分别心，就会蒙蔽掉事物的某个方面，不能客观的看待事物行为，之前内心的一些设定很容易和现实产生落差，或者将自己局限在某一个模子中，无法突破，达到新的生命高度，因而产生失望灰心丧气，面对不尽如人意的困难，迁怒他人，埋怨社会不公。

对于农村的耕地，乡民普遍反映不挣钱，尤其是国家粮库没有了保护价收购，只能贱卖给一些收购站或者就是还放在院子的某个角落，因为买了就是不挣钱甚至贴钱。国家粮库对于一些大户的收购价来看种粮还是有利可图的，因为大户粮食的杂质含量、干湿度都是符合国家标准的。好多人家坚持种田就是不想把地抛

荒，大户承包只有在连着的大片土地才能被划入。部分长时间外出打工无力照顾农田的村民，采取无偿把田包给邻居亲戚种，等自己想种的时候再收回来。这么看来取消散户的保护价收购也是一种进步，促进农田集中规划种植，解放低劳动生产率的一部分村民。

## 2. 反思“留守问题”

留守老人陌落孤单的神情让人泛起阵阵心酸，大多老人还要照顾留守儿童，耕种家中的几亩薄田。在一个家庭中，可以过得清贫寒素，但是家人之间一定不能少了温情。面对阿姨谈到家里的情况时不由自主的流下眼泪，肯定是内心十分落寞。如果两个儿子能体贴母亲，时常送来关心，那母亲在家带着孙子，一定是心里满足，有劲头奔着好日子，蓬荜也能生辉。“今之孝，是谓能养，至于犬马，皆能有养；不敬，何以别乎”。要心里装着家人，万事可兴。

## 3. 反思“基层治理”

对于很多村民反映的最低生活保障等公共福利分配不公的情况，我们确实遇到的家中特别需要低保帮助的贫困家庭，左邻右舍都觉得政策应该对他们给予照顾但是并没有。而后的调查中，偶遇同龄人，相互的理解使他心照不宣的告诉我们家中的情况，发现了他们家就是既得利益者，叔父在政府工作，家中经济状况不错但是人人都有低保。现在我们越来越提倡自由，呼吁自由，但真正的自由是你的自由不妨碍他人的自由。你受享的利益如果是侵犯挤占了他人应得的利益，那就是笔不义之财，应该受到规则的惩罚。有限的资源流入到效用最大的地方，这个社会总的福利才能增大，最终可能直接或间接的惠及所有人。试想如果我是公共资源的受益者，我应该也不愿意主动让出来我所享有的利益，于是就只能要求，在其位者谋其政，有严明的审查制度，监督他们用好手中的权利。

只有基层治理有清正廉洁的政府，才能立信于民，凝聚全体的力量，兴办产业，解决剩余劳动力的就业，促进青壮年劳动力的回流，从根本上振兴一个地区的经济。

## 参考文献

- [1]W.Lewis.Economic development with unlimited supplies of labor[J]. Manchester School of Economics and Social Studies,1954.
- [2]Alan de Brauw and Jikun Huang. The evolution of China' s Rural Labor Markets during the Reforms[J]. Journal of Comparative Economics,2002.
- [3]Wooldridge, J. 2002. Econometric Analysis of Cross Section and Panel Data. Cambridge, MA: MIT Press.
- [4]Todaro, Michael P. A Model of Labor Migration and Urban Unemployment in Less Developed Countries[J]. The American Economic Review, 1969.
- [5]《中国统计年鉴-2015》编委会和编辑出版人员《中国统计年鉴-2015》编委会和编辑出版人员. 盛来运总编, 中国统计出版社, 2015.
- [6]樊纲. 缩小地区性差异的途径——在要素流动中缩小“人均收入”的差距[J]. 中国国情国力, 1995.
- [7]李实. 中国农村劳动力流动与收入增长和分配[J]. 中国社会科学, 1999.
- [8]杜鹏, 李一男, 王澎湖, 林伟. 流动人口外出对其家庭的影响[J]. 人口学刊, 2007.
- [9]柳建平, 张永丽. 劳动力流动对贫困地区农村经济的影响——基于甘肃 10 个贫困村调查资料的分析[J]. 中国农村观察, 2009.
- [10]宁光杰. 经济增长与农业剩余劳动力转移[J]. 经济问题探索, 1995.
- [11]周全召, 苏同坤, 李俊峰. 发挥好农机化在农村劳动力转移中的作用[J]. 农业机械, 2005.
- [12]司增焯, 徐康宁, 仇方道. 以苏北地区为例谈农村劳动力异地转移的经济负面效应——对“民工荒”问题的另一角度分析[J]. 建筑经济, 2005.
- [13]杜鹰. 现阶段中国农村劳动力流动的群体特征与宏观背景分析[J]. 中国农村经济, 1997.
- [14]糜赢. 农村劳动力流动及经济增长效应研究[D]. 南京大学, 2016.
- [15]梁昭. 国家经济持续增长的主要因素分析[J]. 世界经济, 2000.
- [16]毕先萍. 劳动力流动对中国地区经济增长的影响研究[J]. 经济评论, 2009.
- [17]樊士德, 姜德波. 劳动力流动与地区经济增长差距研究[J]. 中国人口科

学, 2011.

[18]姚洪心, 王喜意. 劳动力流动、教育水平、扶贫政策与农村收入差距——一个基于 multinomiallogit 模型的微观实证研究[J]. 管理世界, 2009.

[19]蒲艳萍. 劳动力流动对缓解家庭贫困的影响效应——以西部为例[J]. 内蒙古社会科学(汉文版), 2011.

[20]蒲艳萍, 李霞. 劳动力流动对农村经济的影响效应——基于对四川省调查数据的分析[J]. 人口与经济, 2011.

[21]蒲艳萍. 劳动力流动对农村经济的影响——基于西部 289 个自然村的调查资料分析[J]. 农业技术经济, 2011.

[22]郭力, 陈浩, 曹亚. 产业转移与劳动力回流背景下农民工跨省流动意愿的影响因素分析——基于中部地区 6 省的农户调查[J]. 中国农村经济, 2011.

[23]尹飞霄. 人力资本与农村贫困研究: 理论与实证[D]. 江西财经大学, 2013.

[24]敖德玉. 农村劳动力流动对农村经济的负面影响研究[D]. 贵州大学, 2008.

[25]吴晓娜. 劳动力流动对农村经济影响的研究[D]. 重庆大学, 2005.

[26]柳建平, 张永丽. 农村劳动力流动对缓解贫困的实证分析[J]. 西北人口, 2008.

[27]刘胜林, 王雨林, 庄天慧. 基于文献研究法的精准扶贫综述[J]. 江西农业学报, 2015.

[28]李国治, 朱晓芸. 农村精准扶贫的问题与对策[J]. 黑河学刊, 2016.

[29]赵峰, 星晓川, 李惠璇. 城乡劳动力流动研究综述: 理论与中国实证[J]. 中国人口·资源与环境, 2015.

[30]李春明. 精准扶贫的经济学思考[J]. 理论月刊, 2015.

[31]黄瑞. 影响我国劳动力流动的因素分析[D]. 重庆理工大学, 2014.

[32]樊士德. 中国外流劳动力的社会福利效应研究——基于微观调研的经验分析[J]. 新疆社会科学, 2014.

[33]刘文. 1997 年以来我国农村劳动力流动趋势分析[J]. 南开学报, 2004.

[34]都阳, 朴之水. 迁移与减贫——来自农户调查的经验证据[J]. 中国人口科学, 2003.

[35]蒲艳萍, 刘婧. 劳动力流动对农村经济的影响效应——基于对重庆市 137 个

- 自然村有无外出务工家庭的调查分析[J]. 经济问题探索, 2010.
- [36]周毕芬, 阙春萍. 农民进城务工渠道及其影响因素分析[J]. 福建农林大学学报(哲学社会科学版), 2009.
- [37]贺聪志, 叶敬忠. 农村留守老人研究综述[J]. 中国农业大学学报(社会科学版). 2009年.
- [38]蔡蒙. 劳务经济引致下的农村留守老人生存状态研究——基于四川省金堂县竹篙镇的实证分析[J]. 农村经济. 2006年.
- [39]王澎湖, 林伟, 李一男. 农村留守老人生活满意状况考察[J]. 南京人口管理干部学院学报. 2007年.
- [40]姜丽美. 留守老人生活照料状况实证分析[J]. 经济与管理. 2010年.
- [41]卢海阳, 钱文荣. 外出务工对农村留守老人生活的影响研究[J]. 农业经济问题. 2014.
- [42]叶敬忠, 贺聪志. 农村劳动力外出务工对留守老人经济供养的影响研究人口研究 2009.
- [43]谢韩涛. 农村居民恩格尔系数的适用性研究[J]. 调研世界, 2011.
- [44]郝军, 刘洁. 恩格尔系数局限性分析——以河北省农村为例[J]. 安徽农业科学, 2011.
- [45]张磊, 范淑娟, 赵悦辰. 我国农村恩格尔系数影响因素的研究[J]. 华东经济管理, 2013.
- [46]托达罗. 经济发展[M]. 北京:中国经济出版社, 1999.
- [47]巴罗. 宏观经济学[M]. 北京:北京人民出版社, 2001.
- [48]龚六堂. 经济增长理论[M]. 武汉:武汉大学出版社, 2000.
- [49]周天勇. 劳动力与经济增长[M]. 上海:上海三联出版社, 1994.
- [50]配第. 配第经济著作选集[M]. 北京:商务印书馆, 1999.
- [51]戴维·罗默. 《高级宏观经济学》[M]. 王根倍译:上海财经大学出版社.